

# Инструкция по установке

Омыватель для камеры заднего вида на  
KIA Carnival



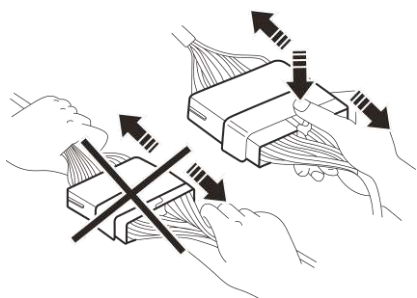
Общие правила и меры предосторожности .....	3
1. Описание .....	4
2. Комплектация .....	4
3. Инструменты и расходные материалы .....	5
4. Установка и подключение омывателя .....	5
5. Проверка работоспособности.....	7

## Общие правила и меры предосторожности

**1.** Перед установкой, обязательно прочтите инструкцию по установке и следуйте ее указаниям! Несоблюдение приведенных ниже правил может привести к выходу из строя штатного оборудования!

**2.** Установка омывателя для камеры заднего вида должна производиться в специализированном центре и только квалифицированным специалистом.

**3.** Регулярно проверяйте, все ли соединительные элементы надежно закреплены для обеспечения безопасности использования.



**4.** Во избежание повреждения компонента при отсоединении разъема ЗАПРЕЩАЕТСЯ прикладывать усилие к жгуту проводов → потяните его и нажмите на защелку (как показано на рисунке).

**5.** Пропускать силиконовый шланг сквозь штатные металлические, пластиковые, и детали из других материалов, допускается только при использовании штатных (предусмотренных заводом-изготовителем автомобиля) мембран, втулок и других элементов, предназначенных для этого.

**6.** Желательно, уложить шланг совместно с штатными жгутами электропроводки, не перегибая радиусом меньшим 70 миллиметрам.

**7.** Монтаж штатных элементов интерьера производится в обратном порядке процесса демонтажа этих элементов.

## 1. Описание

Омыватель для камеры заднего вида – представляет собой компактный корпус с форсункой, которая предназначена для бесконтактного удаления грязи с оптики камеры, что позволяет избежать механических повреждений линзы и обеспечить отличный обзор заднего вида, не выходя из автомобиля.

Подключение осуществляется к штатной системе омывателя заднего стекла. Посредством рычажка омывателя заднего/лобового стекла подается жидкость по шлангу в форсунку, встроенную в корпус омывателя → автоматически будет очищаться и камера заднего вида.

## 2. Комплектация

В комплект поставки входят следующие элементы (рис. 1):

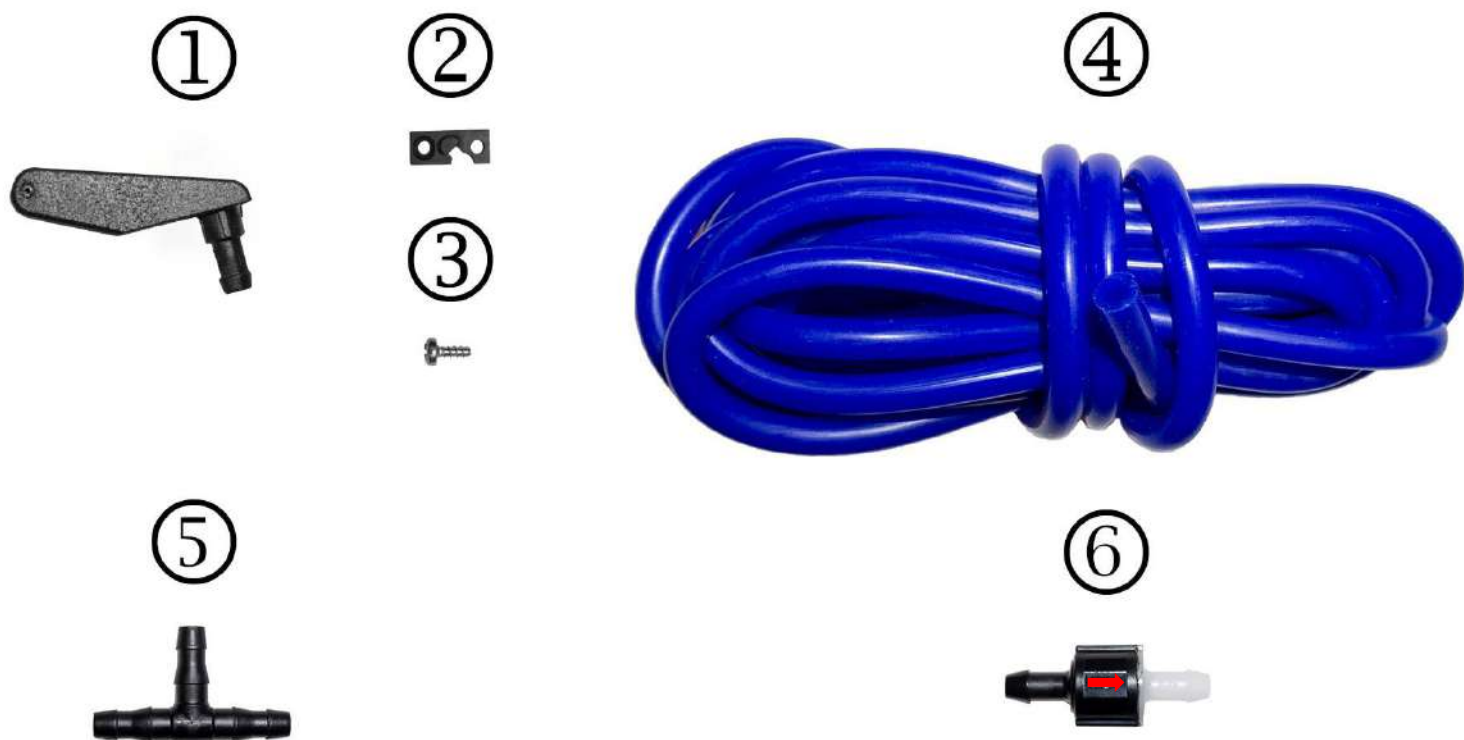


Рисунок 1

1. Корпус омывателя – 1 шт.;
2. Шаблон для разметки отверстия под крепление;
3. Саморез 2,2x5 мм;
4. Резиновый шланг (Ø6 мм) – 2 м;
5. Фитинг тройник – 1 шт.;
6. Обратный клапан – 1 шт.

### 3. Инструменты и расходные материалы

В данной таблице собраны все необходимые инструменты и расходные материалы, которые необходимы для установки омывателя и демонтажа элементов автомобиля.

 <p>Автомобильный набор инструментов</p>	 <p>Набор съемников для разборки предметов автомобиля</p>	 <p>Аккумуляторная дрель-шурупверт</p>	 <p>Кусачки-бокорезы</p>
 <p>Нейлоновая стяжка 3.6x200 мм (черный)</p>	 <p>Клейкая бумажная/малярная лента</p>	 <p>Канцелярский нож</p>	 <p>Силиконовая смазка</p>

### 4. Процесс установки омывателя

#### 4.1 Защита элементов автомобиля

Перед установкой омывателя необходимо выполнить следующие защитные действия:

1. Оклеить защитной пленкой кузов автомобиля.
2. Оклеить малярной лентой элементы автомобиля, с которыми будет контакт при установке.

## 4.2 Установка и подключение омывателя

1. Установить омыватель с камерой заднего вида:

- установить шаблон для разметки в штатную накладку, разметить будущие отверстия (рис. 2);
- просверлить одно отверстие  $\text{Ø}6-6,5$  мм под забор жидкости, другое  $\text{Ø}3$  мм для крепления корпуса омывателя саморезом (рис. 3);
- установить корпус омывателя и зафиксировать саморезом (рис. 4);
- зафиксировать шланг на корпусе омывателя пластиковой стяжкой и вывести через резиновый уплотнитель вдоль штатного жгута (рис. 5), убедиться, что шланг не пережат;
- установить обратный клапан на расстоянии 15-20 см от омывателя, стрелкой по направлению движения жидкости, места соединений зафиксировать пластиковыми стяжками;

2. Проложить шланг к месту подключения форсунки омывателя вдоль штатных жгутов (рис. 6):

- установить фитинг-тройник в разрыв трубки на подачу жидкости в омыватель заднего стекла, места соединений зафиксировать пластиковыми стяжками;
- шланг зафиксировать к штатным жгутам электропроводки.

**При насаживании шланга на пластиковые элементы, рекомендуется использовать силиконовую смазку!**

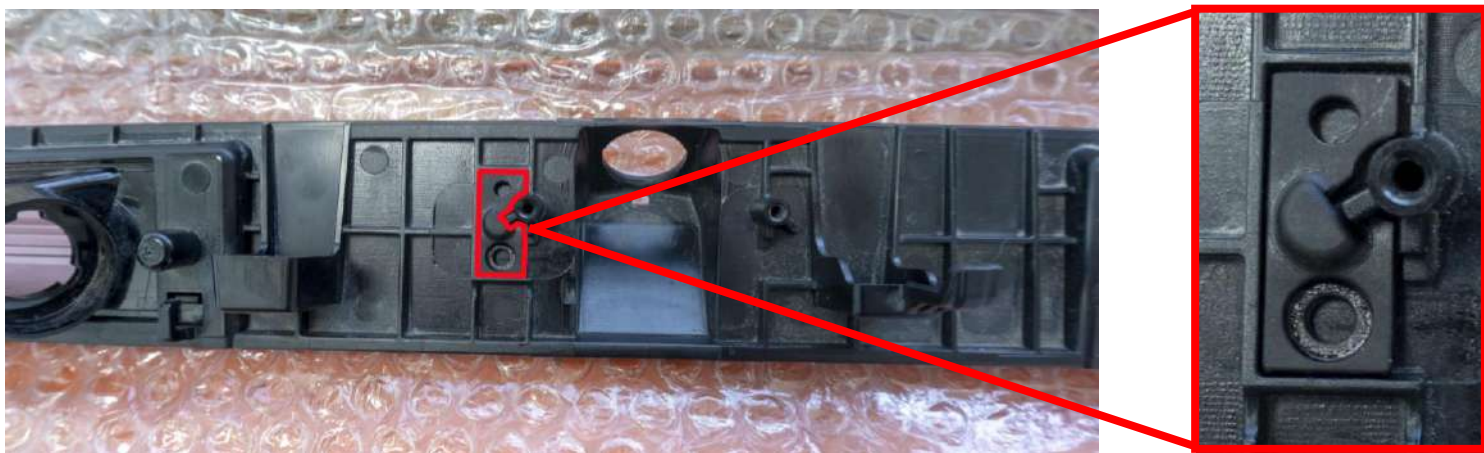


Рисунок 2



Рисунок 3



Рисунок 4



Рисунок 5



Рисунок 6

## 5. Проверка работоспособности



Проверить работоспособность омывателя:

→ включить зажигание автомобиля;

→ включить омыватель заднего стекла.

1. Убедиться, что поток струи попадает на центр линзы камеры.



Рисунок 7

2. Проверить работоспособность на экране монитора, чтобы форсунка омывала всю камеру.

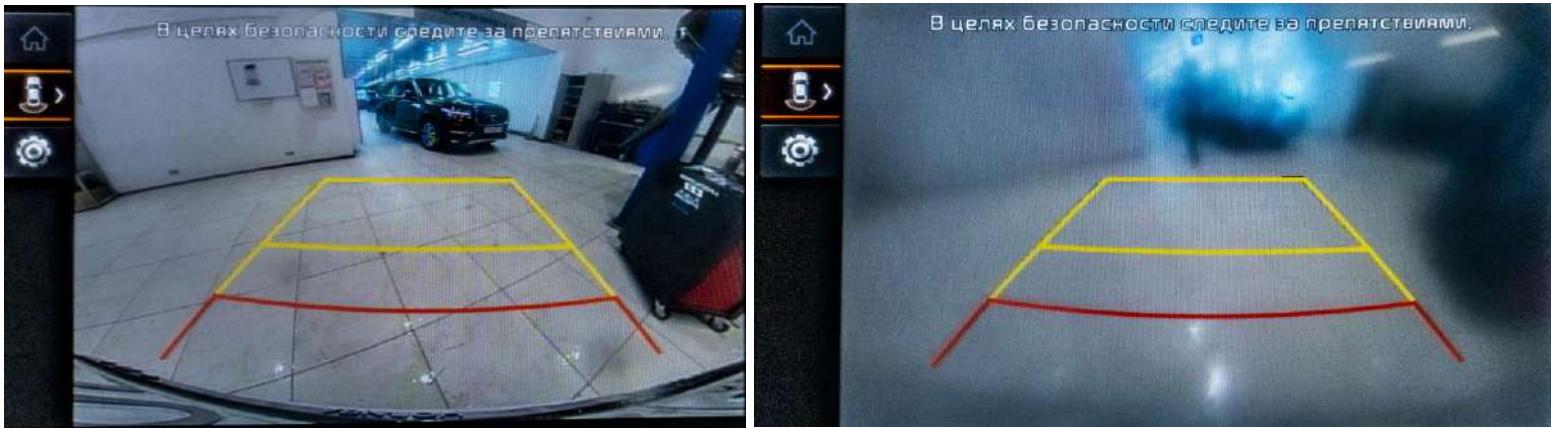


Рисунок 8