

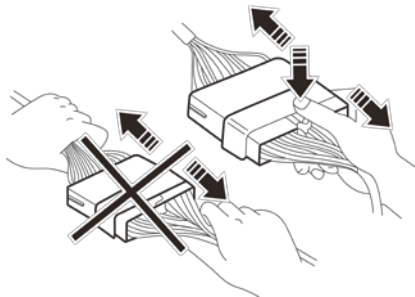
Инструкция по установке

Омыватель для камеры заднего вида на
BMW X3



Общие правила и меры предосторожности	3
1. Описание	4
2. Комплектация	4
3. Инструменты и расходные материалы	5
4. Процесс установки омывателя	5
4.1 Защита элементов автомобиля	5
4.2 Установка и подключение омывателя	5
4.3 Проверка работоспособности	6

1. Перед установкой, обязательно прочтите инструкцию по установке и следуйте ее указаниям! Несоблюдение приведенных ниже правил может привести к выходу из строя штатного оборудования!
2. Установка омывателя для камеры заднего вида должна производиться в специализированном центре и только квалифицированным специалистом.
3. Регулярно проверяйте, все ли соединительные элементы надежно закреплены для обеспечения безопасности использования.



4. Во избежание повреждения компонента при отсоединении разъема ЗАПРЕЩАЕТСЯ прикладывать усилие к жгуту проводов → потяните его и нажмите на защелку (как показано на рисунке).

5. Пропускать силиконовую трубку сквозь штатные металлические, пластиковые и детали из других материалов, допускается только при использовании штатных (предусмотренных заводом-изготовителем автомобиля) мембран, втулок и других элементов, предназначенных для этого.

6. Желательно, силиконовую трубку уложить совместно с штатными жгутами электропроводки, не перегибая радиусом меньшим 70 миллиметрам.

7. Монтаж штатных элементов интерьера производится в обратном порядке процесса демонтажа этих элементов.

1. Описание

Омыватель для камеры заднего вида – представляет собой компактный корпус с форсункой, которая предназначена для бесконтактного удаления грязи с оптики камеры, что позволяет избежать механических повреждений линзы и обеспечить отличный обзор заднего вида, не выходя из автомобиля.

Подключение осуществляется к штатной системе омывателя заднего стекла. Посредством рычажка омывателя заднего стекла подается жидкость по трубке в форсунку, встроенную в корпус омывателя → автоматически будет очищаться и камера заднего вида.

2. Комплектация

В комплект поставки входят следующие элементы (рис. 1):

①



②



③



④



⑤



Рисунок 1 – Комплектация

- ① Корпус омывателя – 1 шт.;
- ② Шаблон – 1 шт.;
- ③ Резиновый шланг (Ø6 мм) – 2 м;
- ④ Фитинг тройник – 1 шт.;
- ⑤ Обратный клапан – 1 шт.

3. Инструменты и расходные материалы

В данной таблице собраны все необходимые инструменты и расходные материалы, которые необходимы для установки омывателя и демонтажа элементов автомобиля.

 <p>Автомобильный набор инструментов</p>	 <p>Набор съемников для разборки предметов автомобиля</p>	 <p>Аккумуляторная дрель-шуруповерт</p>	 <p>Кусачки-бокорезы</p>
 <p>Нейлоновая стяжка 3.6x200 мм (черный)</p>	 <p>Клейкая бумажная/малярная лента</p>	 <p>Канцелярский нож</p>	 <p>Силиконовая смазка</p>

4. Процесс установки омывателя

4.1 Защита элементов автомобиля

Перед установкой омывателя необходимо выполнить следующие защитные действия:

1. Оклеить защитной пленкой кузов автомобиля.
2. Оклеить малярной лентой элементы автомобиля, с которыми будет контакт при установке.

4.2 Установка и подключение омывателя

1. Подготовить к установке омывателя:

→ снять накладку ручки двери багажного отделения и камеру заднего вида (рис. 2.1);
→ установить шаблон на корпус накладки, предварительно обклеив малярным скотчем (рис. 2.2).



Рисунок 2 – Расположение шаблона

2. Установка корпуса омывателя:

- просверлить отверстия по шаблону $\varnothing 3,5$ мм и $\varnothing 6,5$ мм (рис. 3.1);
- установить корпус омывателя согласно отверстиям;
- зафиксировать корпус саморезом с обратной стороны (рис. 3.2).

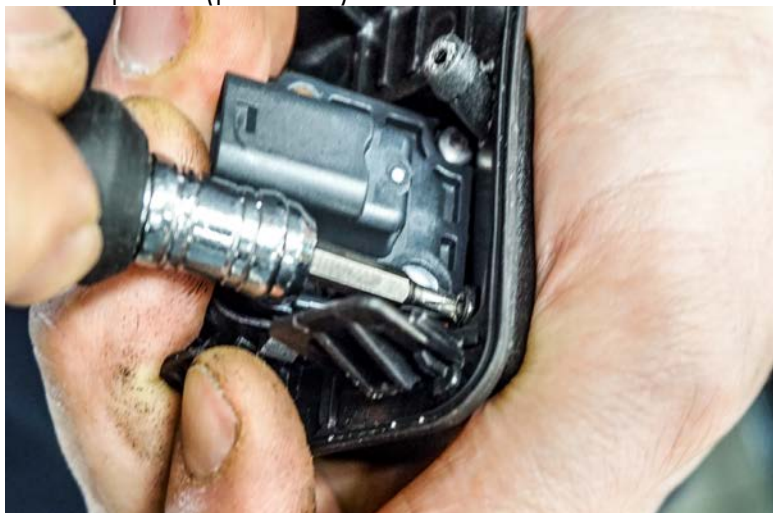
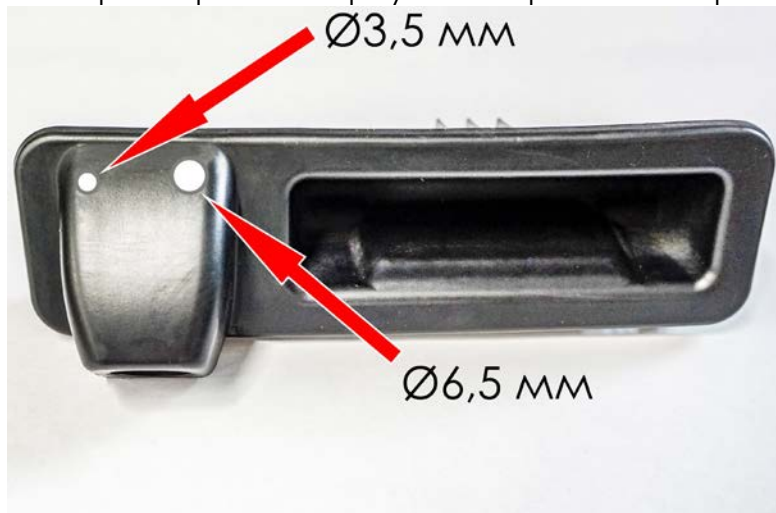


Рисунок 3 – Расположение отверстий и самореза крепления

3. Подключение омывателя:

- отрезать трубку длиной не более 10 см, подсоединить к форсунке и зафиксировать (рис. 4.1);
 - установить обратный клапан.
- Проложить трубку к месту подключения форсунки омывателя (рис. 4.2):
- установить фитинг тройник в разрыв трубки на подачу жидкости заднего стекла (указано стрелкой) и места соединений зафиксировать;
 - трубку зафиксировать к штатным жгутам электропроводки.

При насаживании трубки на пластиковые элементы, рекомендуется использовать силиконовую смазку!

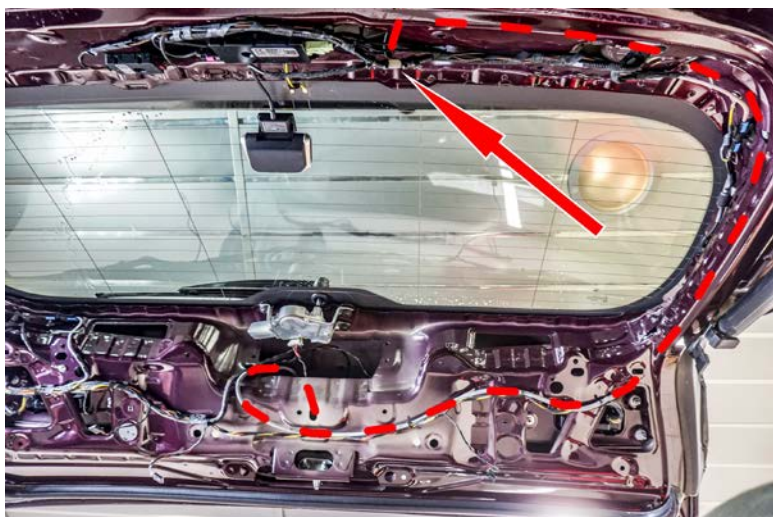
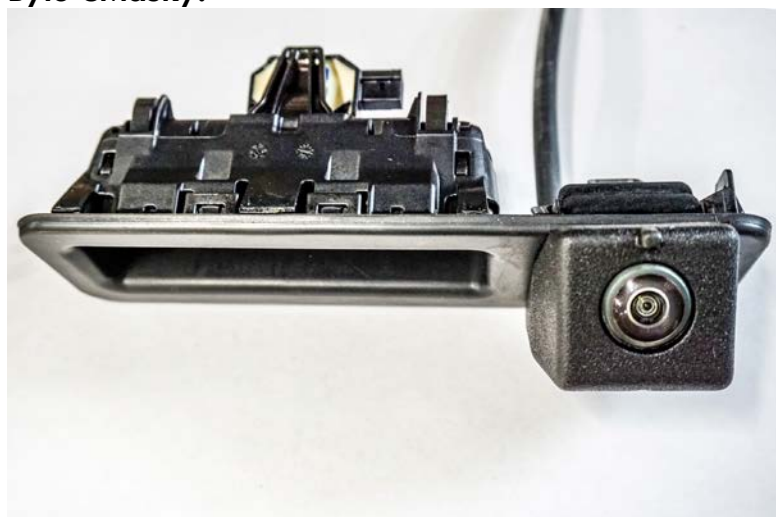


Рисунок 4 – Расположение трубки в багажном отделении

4.3 Проверка работоспособности



Проверить работоспособность форсунки омывателя:

- включить зажигание автомобиля;
- включить омыватель заднего стекла.

Убедиться, что поток струи ровно попадает на центр линзы камеры заднего вида (рис. 5.2)!

1. Общий вид омывателя для камеры заднего вида представлен на рисунке 5.



Рисунок 5 – Общий вид омывателя для камеры заднего вида

2. Проверить работоспособность на экране монитора, чтобы форсунка омывала полностью камеру (рис. 6).



Рисунок 6 – Общий вид на экране монитора