



**PARKLOGIX**  
professional parking system

**Омыватель камеры заднего вида  
HAVAL F7  
2 поколение**

**Инструкция по установке**

## Содержание

Общие правила и меры предосторожности .....	3
1. Описание .....	4
2. Комплектация .....	4
3. Инструменты и расходные материалы.....	5
4. Установка и подключение омывателя.....	5
5. Проверка работоспособности .....	10



**!!!Обратите внимание:**

**Омыватель предназначен только для штатной камеры заднего вида, убедитесь, что камера соответствует фотографии.**

1. Перед установкой, обязательно прочтите руководство по установке и следуйте его указаниям!
2. Демонтаж панелей и накладок интерьера автомобиля рекомендуется производить согласно «Руководству по ремонту автомобиля».
3. Регулярно проверяйте, все ли соединительные элементы компоненты надежно закреплены для обеспечения безопасности использования.
4. Пропускать силиконовый шланг сквозь штатные металлические, пластиковые и детали из других материалов, допускается только при использовании штатных (предусмотренных заводом-изготовителем автомобиля) мембран, втулок и других элементов, предназначенных для этого.
5. При насаживании шланга на пластиковые элементы, рекомендуется использовать силиконовую смазку.
6. **Необходимо** фиксировать обратный клапан кабельной стяжкой к электропроводке или неподвижной части кузова, чтобы избежать излишней вибрации при движении.
7. Желательно, шланг уложить совместно с штатными жгутами электропроводки, не перегибая радиусом меньшим 70 миллиметрам.
8. Монтаж штатных элементов интерьера производится в обратном порядке процесса демонтажа этих элементов.

## 1. Описание

Омыватель для камеры заднего вида – представляет собой компактный корпус с форсункой, которая предназначена для бесконтактного удаления грязи с оптики камеры, что позволяет избежать механических повреждений линзы и обеспечить отличный обзор заднего вида, не выходя из автомобиля. Подключение осуществляется к штатной системе омывателя заднего стекла. Омывающая жидкость подается по шлангу в форсунку, встроенную в корпус омывателя → камера заднего вида очищается автоматически при включении омывателя заднего стекла.

## 2. Комплектация

В комплект поставки входят следующие элементы (рис. 1):

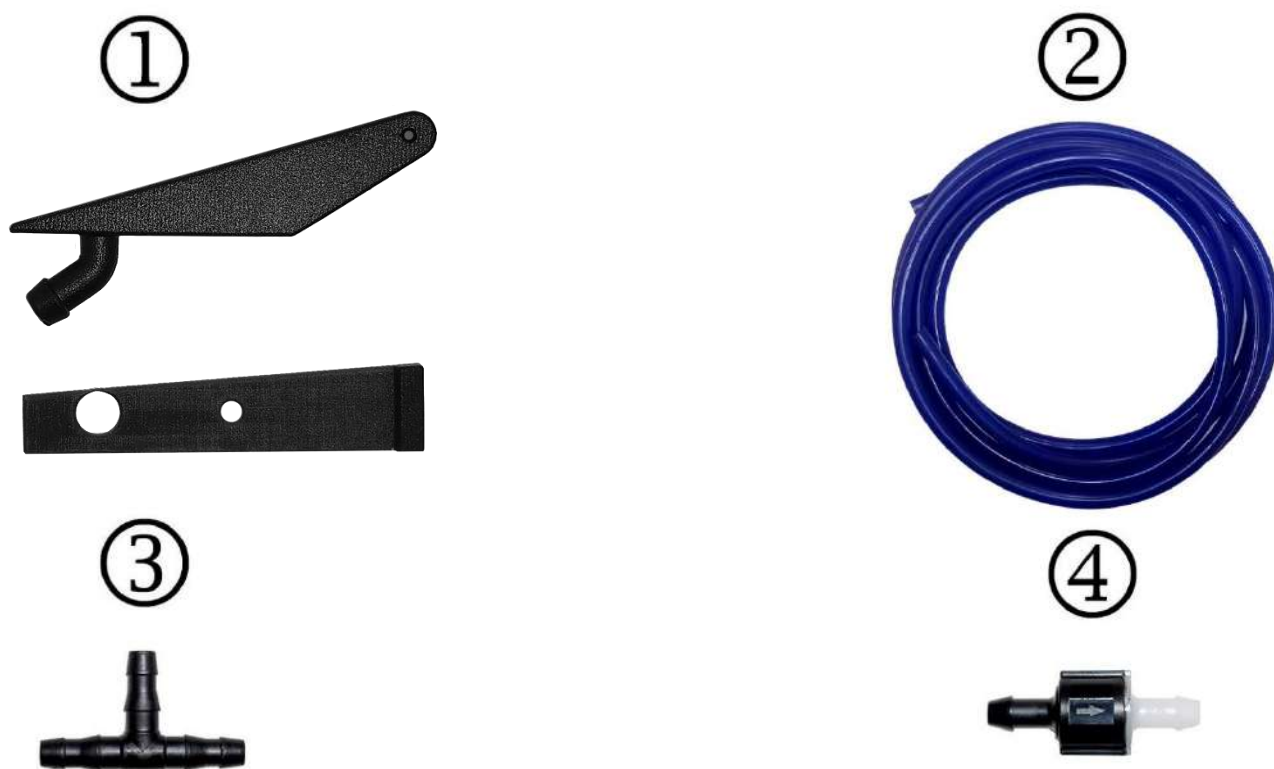


Рисунок 1

- ① Корпус омывателя (\*шаблон, саморез в комплекте) – 1 шт.;
- ② Силиконовый шланг (Ø6 мм) – 2 м;
- ③ Фитинг тройник – 1 шт.;
- ④ Обратный клапан – 1 шт.

### 3. Инструменты и расходные материалы

В данной таблице собраны все необходимые инструменты и расходные материалы, которые необходимы для установки омывателя и демонтажа элементов автомобиля.

 <p>Автомобильный набор инструментов</p>	 <p>Набор съемников для разборки панелей автомобиля</p>	 <p>Аккумуляторная дрель-шуруповерт</p>	 <p>Кусачки-бокорезы</p>
 <p>Стяжка 3.6x1500мм (черный)</p>	 <p>Клейкая бумажная/малярная лента</p>	 <p>Канцелярский нож</p>	 <p>Силиконовая смазка</p>

### 4. Процесс установки омывателя

#### 4.1 Защита элементов автомобиля

Перед установкой омывателя выполните следующие защитные действия:

1. Оклеить защитной пленкой кузов автомобиля.
2. Оклеить малярной лентой элементы автомобиля, с которыми будет контакт при установке.

## 4.2 Установка и подключение омывателя

- демонтировать накладку с камерой в соответствии с «Руководством по ремонту» (рис.2);
- открутить два самореза и извлечь камеру с кронштейном из посадочного места (рис.3);
- с помощью шаблона разметить два отверстия (рис.4);
- просверлить отверстия в бампере диаметром 3мм и 6 мм;
- установить корпус омывателя и зафиксировать его саморезом (рис.5);
- подключить шланг к омывателю и провести его вдоль штатной проводки через резиновую мембрану, отверстие загерметизировать;
- установить камеру в посадочное место;
- установить внешнюю накладку задней двери в сборе;
- подсоединить обратный клапан на расстоянии 10-15 см от омывателя, стрелкой по направлению потока омывающей жидкости, места соединений зафиксировать пластиковыми стяжками (рис. 6);
- проложить шланг к месту подключения к омывателю заднего стекла вдоль жгутов штатной электропроводки (рис.7);
- установить фитинг-тройник в разрыв трубки на подачу жидкости в омыватель заднего стекла, места соединений зафиксировать пластиковыми стяжками (рис.8).



Рисунок 2



Рисунок 3



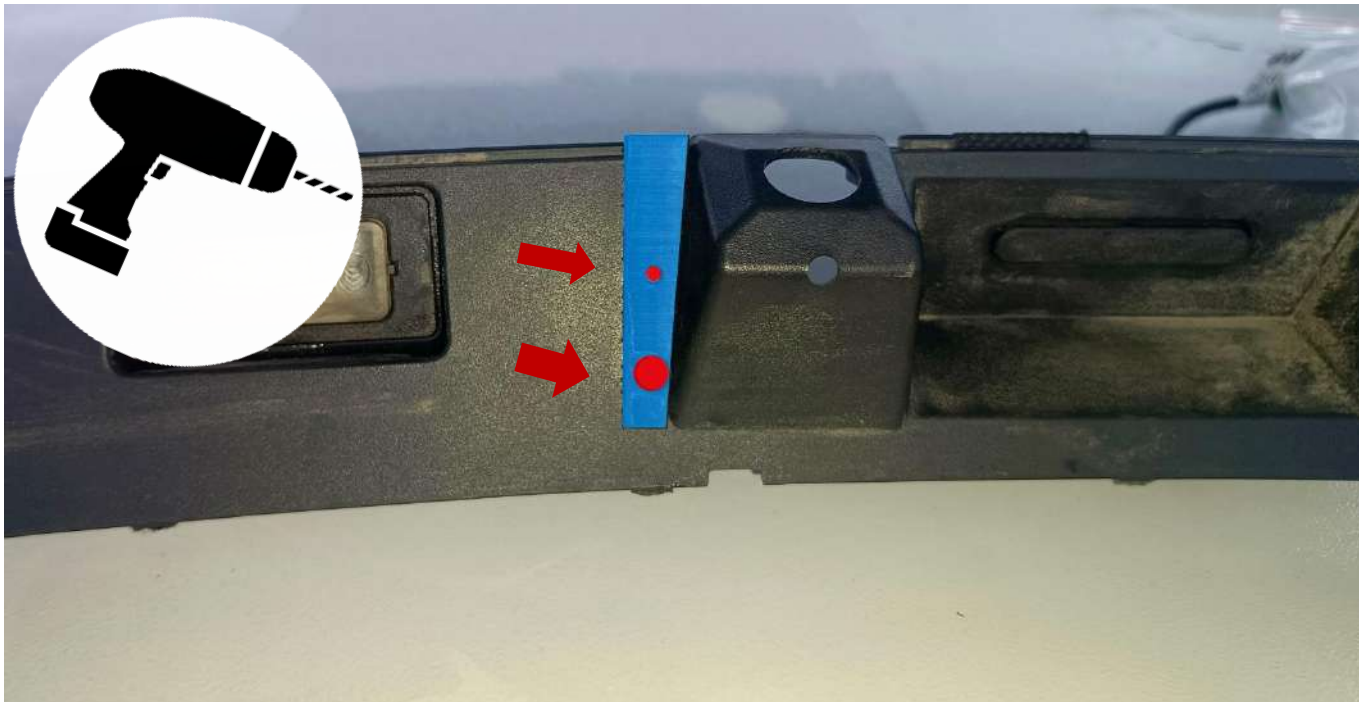


Рисунок 4

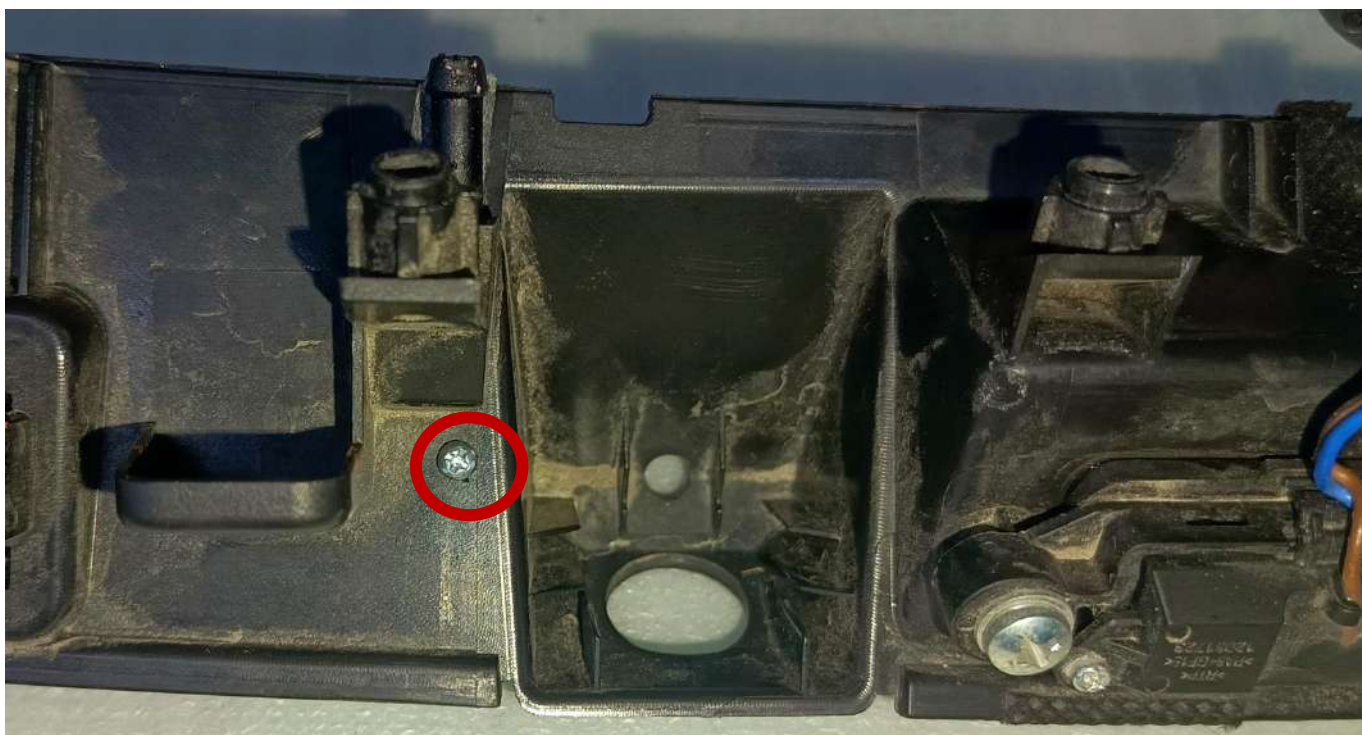


Рисунок 5



Рисунок 6



Рисунок 7





Рисунок 8

## 5. Проверка работоспособности



Проверить работоспособность омывателя:

- включить зажигание автомобиля;
- включить омыватель заднего стекла.

→ убедиться на экране монитора, что поток струи омывает всю поверхность линзы камеры;



По вопросам гарантийного обслуживания



Перейдите по QR-коду



[www.parklogix.ru](http://www.parklogix.ru)