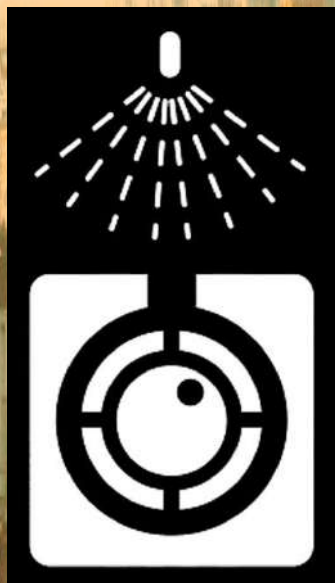


Инструкция по установке

Омыватель камеры заднего вида



MAZDA CX-4

Содержание

Общие правила и меры предосторожности	3
1. Описание	4
2. Комплектация	4
3. Инструменты и расходные материалы.....	5
4. Установка и подключение оmyвателя.....	5
5. Проверка работоспособности	9

Штатная камера заднего вида



!!!Обратите внимание:

Омыватель предназначен только для штатной камеры заднего вида, убедитесь, что камера соответствует фотографии.

1. Перед установкой, обязательно прочтите руководство по установке и следуйте его указаниям!
2. Демонтаж панелей и накладок интерьера автомобиля рекомендуется производить согласно «Руководству по ремонту автомобиля». Действия, описанные в данной инструкции, имеют рекомендательный характер.
3. Регулярно проверяйте, все ли соединительные элементы компоненты надежно закреплены для обеспечения безопасности использования.
4. Пропускать резиновый шланг сквозь штатные металлические, пластиковые и детали из других материалов, допускается только при использовании штатных (предусмотренных заводом-изготовителем автомобиля) мембран, втулок и других элементов, предназначенных для этого.
5. При насаживании шланга на пластиковые элементы, рекомендуется использовать силиконовую смазку.
6. Желательно, резиновый шланг уложить совместно с штатными жгутами электропроводки, не перегибая радиусом меньшим 70 миллиметрам.
7. Монтаж штатных элементов интерьера производится в обратном порядке процесса демонтажа этих элементов.

1. Описание

Омыватель для камеры заднего вида – представляет собой компактный корпус с форсункой, которая предназначена для бесконтактного удаления грязи с оптики камеры, что позволяет избежать механических повреждений линзы и обеспечить отличный обзор заднего вида, не выходя из автомобиля. Подключение осуществляется к штатной системе омывателя заднего стекла. Омывающая жидкость подается по шлангу в форсунку, встроенную в корпус омывателя → камера заднего вида очищается автоматически при включении омывателя заднего стекла.

2. Комплектация

В комплект поставки входят следующие элементы (рис. 1):



Рисунок 1

- ① Корпус омывателя – 1 шт.;
- ② Резиновый шланг (Ø6 мм) – 2 м;
- ③ Фитинг тройник – 1 шт.;
- ④ Обратный клапан – 1 шт.

3. Инструменты и расходные материалы

В данной таблице собраны все необходимые инструменты и расходные материалы, которые необходимы для установки омывателя и демонтажа элементов автомобиля.

			
Автомобильный набор инструментов	Набор съемников для разборки панелей автомобиля	Аккумуляторная дрель-шурупверт	Кусачки-бокорезы
			
Стяжка 3.6x1500мм (черный)	Клейкая бумажная/малярная лента	Канцелярский нож	Силиконовая смазка

4. Процесс установки омывателя

4.1 Защита элементов автомобиля

Перед установкой омывателя выполните следующие защитные действия:

1. Оклеить защитной пленкой кузов автомобиля.
2. Оклеить малярной лентой элементы автомобиля, с которыми будет контакт при установке.

4.2 Установка и подключение омывателя

- демонтировать штатную камеру заднего вида в соответствии с «Руководством по ремонту»;
- установить камеру в корпус омывателя, зафиксировать штатными саморезами;
- установить обратный клапан на расстоянии 10-15 см от омывателя, стрелкой по направлению потока омывающей жидкости, места соединений зафиксировать пластиковыми стяжками (рис. 2);
- установить омыватель в сборе с камерой в посадочное место;
- проложить шланг к месту подключения к омывателю заднего стекла вдоль жгутов штатной электропроводки (рис.3);
- подсоединить шланг к системе омывателя заднего стекла с помощью фитинг-тройника, места соединений зафиксировать пластиковыми стяжками (рис.4).



Рисунок 2

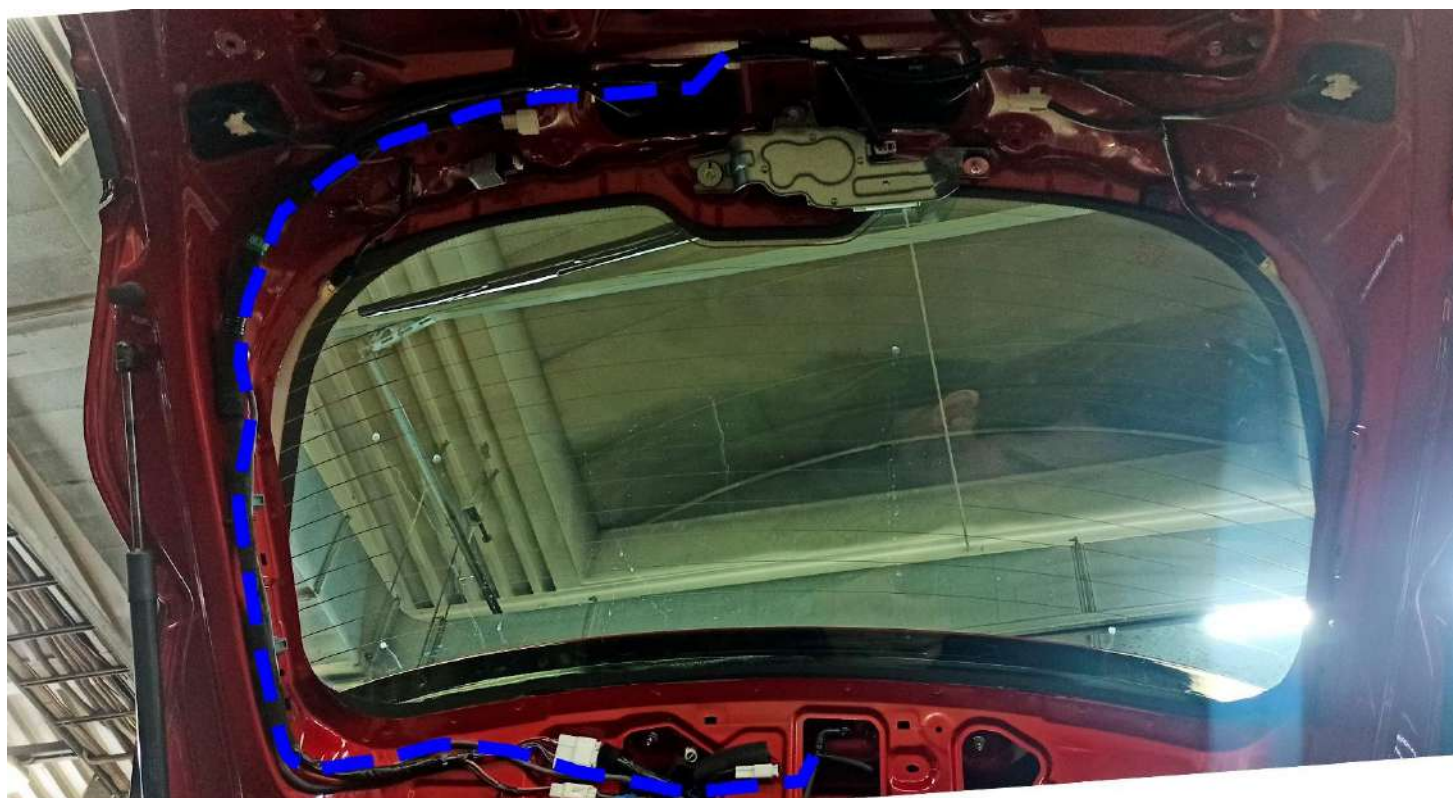


Рисунок 3



Рисунок 4

5. Проверка работоспособности



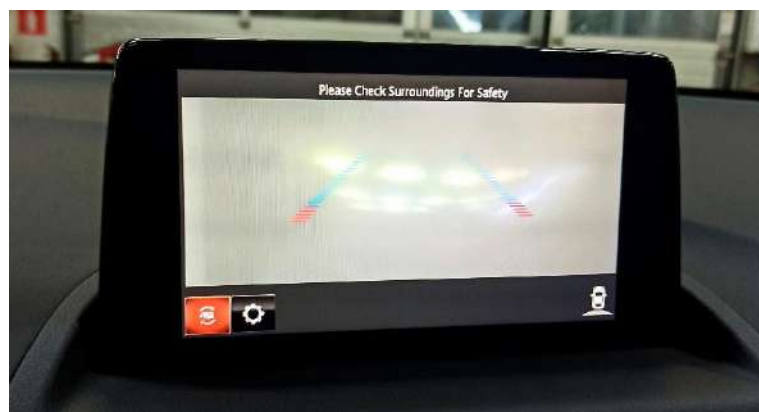
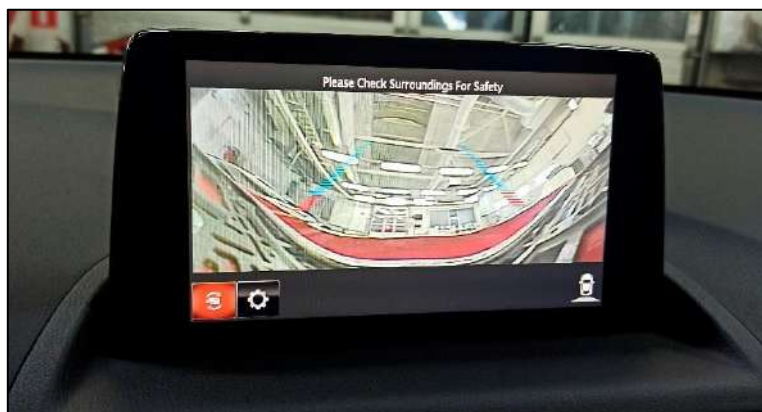
Проверить работоспособность омывателя:

- включить зажигание автомобиля;
- включить омыватель заднего стекла.

→ убедиться, что поток струи омывает всю поверхность линзы камеры;



→ убедиться на экране монитора, что поток струи омывает всю поверхность линзы камеры;



www.parklogix.ru

