

# Инструкция по установке

Омыватель для камеры заднего вида на  
Mazda 6

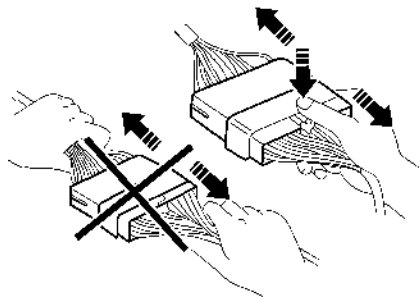


Общие правила и меры предосторожности .....	3
1. Описание .....	4
2. Комплектация .....	4
3. Инструменты и расходные материалы .....	5
4. Процесс установки омывателя .....	5
4.1 Защита элементов автомобиля .....	5
4.2 Демонтаж элементов автомобиля .....	6
4.3 Установка и подключение омывателя .....	9

**1.** Перед установкой, обязательно прочтите инструкцию по установке и следуйте ее указаниям! Несоблюдение приведенных ниже правил может привести к выходу из строя штатного оборудования!

**2.** Установка омывателя для камеры заднего вида должна производиться в специализированном центре и только квалифицированным специалистом.

**3.** Регулярно проверяйте, все ли соединительные элементы надежно закреплены для обеспечения безопасности использования.



**4.** Во избежание повреждения компонента при отсоединении разъема ЗАПРЕЩАЕТСЯ прикладывать усилие к жгуту проводов → потяните его и нажмите на защелку.

**5.** Пропускать силиконовую трубку сквозь штатные металлические, пластиковые и детали из других материалов, допускается только при использовании штатных (предусмотренных заводом-изготовителем автомобиля) мембран, втулок и других элементов, предназначенных для этого.

**6.** Желательно, силиконовую трубку уложить совместно с штатными жгутами электропроводки, не перегибая радиусом меньшим 70 миллиметрам.

**7.** Монтаж штатных элементов интерьера и экстерьера производится в обратном порядке процесса демонтажа этих элементов.

## 1. Описание

Омыватель для камеры заднего вида – представляет собой компактный корпус с форсункой, которая предназначена для бесконтактного удаления грязи с оптики камеры, что позволяет избежать механических повреждений линзы и обеспечить отличный обзор заднего вида, не выходя из автомобиля.

Подключение осуществляется к штатной системе омывателя лобового стекла, путем замены штатного корпуса, на котором крепится камера заднего вида, на корпус со встроенной форсункой. Посредством рычажка омывателя лобового стекла подается жидкость по трубке в форсунку, встроенную в корпус омывателя → автоматически будет очищаться и камера заднего вида.

## 2. Комплектация

В комплект поставки входят следующие элементы (рис. 1):

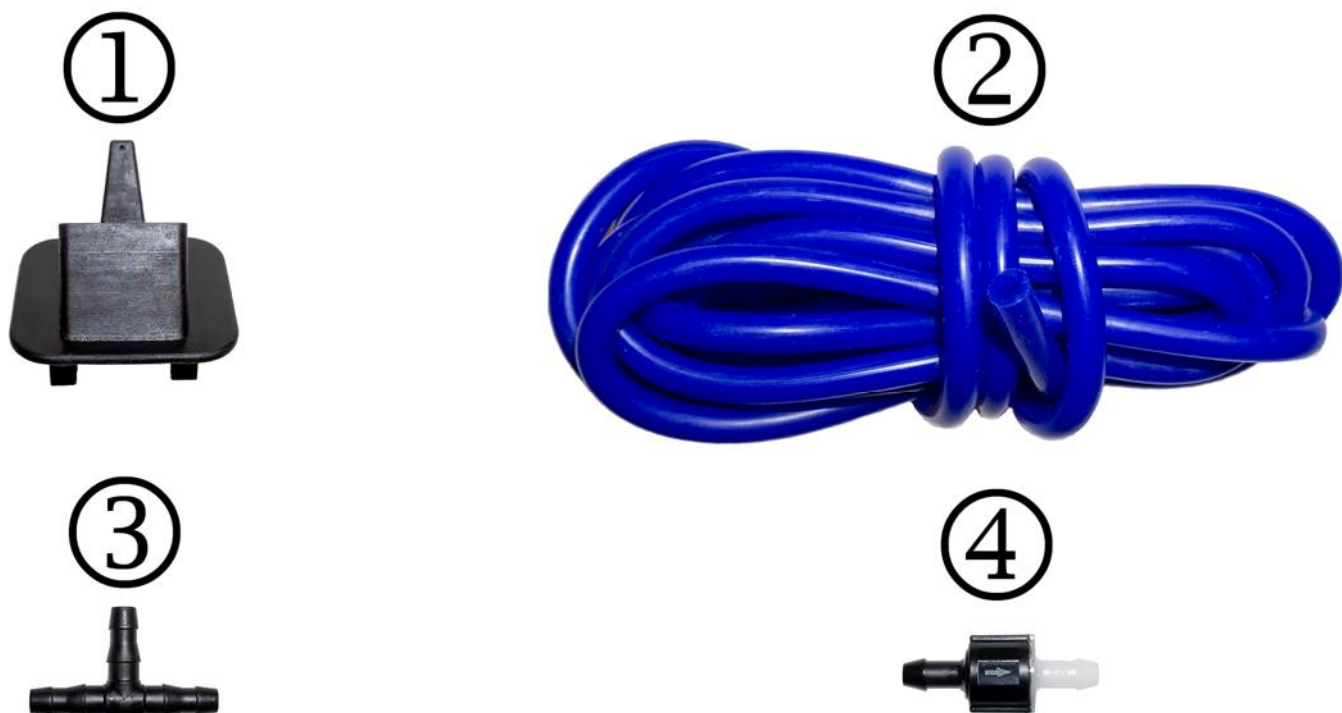


Рисунок 1 – Комплектация

- ① Корпус омывателя – 1 шт.;
- ② Силиконовая трубка (Ø6 мм) – 2 м;
- ③ Фитинг тройник – 1 шт.;
- ④ Обратный клапан – 1 шт.

### 3. Инструменты и расходные материалы

В данной таблице собраны все необходимые инструменты и расходные материалы, которые необходимы для установки омывателя и демонтажа элементов автомобиля.

			
Автомобильный набор инструментов	Набор съемников для разборки предметов автомобиля	Аккумуляторная дрель-шуруповерт	Кусачки-бокорезы
			
Нейлоновая стяжка 3.6x200 мм (черный)	Клейкая бумажная/малярная лента	Канцелярский нож	Силиконовая смазка

### 4. Процесс установки омывателя

#### 4.1 Защита элементов автомобиля

Перед установкой омывателя необходимо выполнить следующие защитные действия:

1. Оклеить защитной пленкой кузов автомобиля (рис. 2).



Рисунок 2 – Защитные действия

2. Оклеить малярной лентой элементы автомобиля, с которыми будет контакт при установке (рис. 3).



Рисунок 3 – Защитные действия

#### 4.2 Демонтаж элементов автомобиля

1. Снять центральную накладку багажного отделения (рис. 4.2):

→ открыть багажное отделение автомобиля;

→ съемником отщелкнуть ручку закрытия багажника (рис. 4.1);

→ съемником отщелкнуть фиксаторы крепления по периметру (указаны стрелками).



Рисунок 4 – Расположение фиксаторов крепления

2. Снять внешнюю хромированную накладку (рис. 5.2):

→ съемником отщелкнуть накладку (рис. 5.1);

→ открутить три гайки «М6» крепления накладки;

→ повернуть три фиксатора (указаны стрелками).

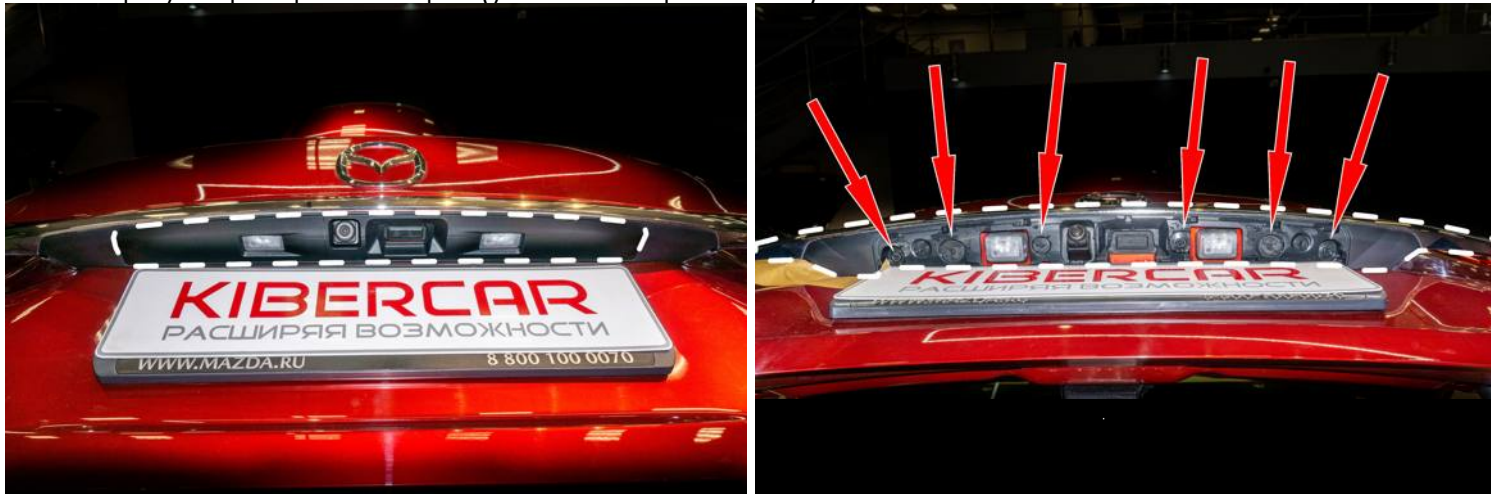


Рисунок 5 – Расположение гаек и фиксаторов крепления

3. Снять камеру заднего вида с корпусом (рис. 6.2):  
→ отсоединить провод питания (рис. 6.1);  
→ отщелкнуть боковые фиксаторы корпуса.



Рисунок 6 – Расположение провода питания

4. Снять накладку в багажном отделении (рис. 7.1):  
→ съемником отщелкнуть четыре фиксатора крепления с двух сторон (рис. 7.2).

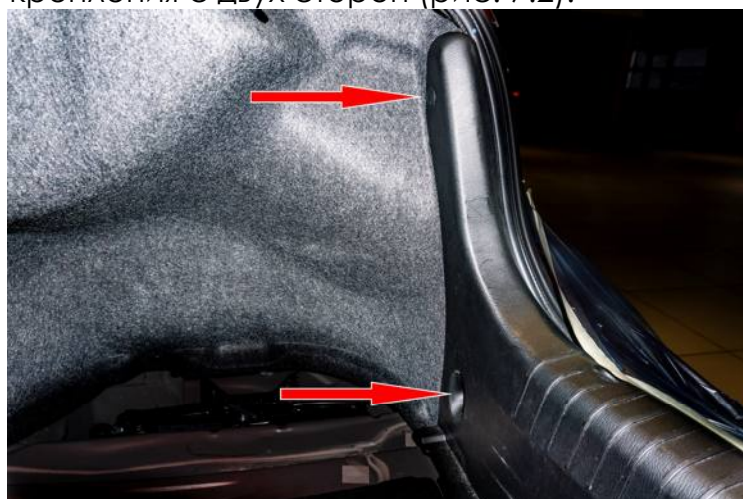
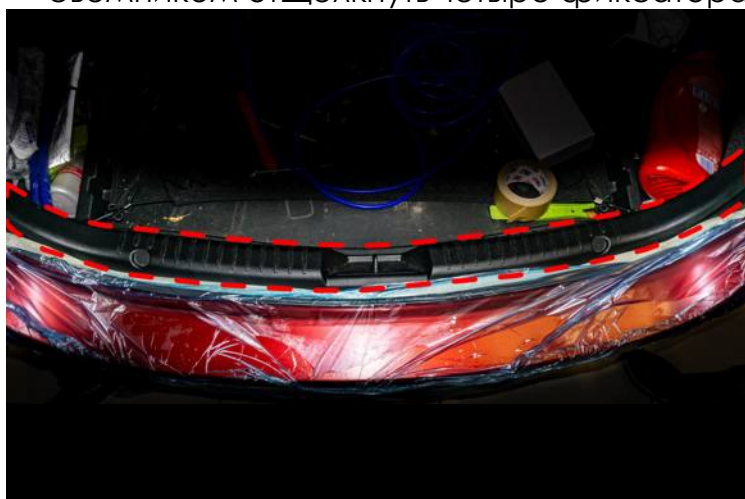


Рисунок 7 – Расположение клипс крепления

5. Снять обшивку с правой стороны багажного отделения (рис. 8.1):  
→ съемником отщелкнуть четыре фиксатора крепления по периметру.  
Снять накладку с правой стойки (рис. 8.2):  
→ съемником отщелкнуть три фиксатора крепления.



Рисунок 8 – Расположение фиксаторов крепления

6. Снять накладку с правой задней стороны (рис. 9.1):  
→ съемником отщелкнуть клипсы крепления по периметру.  
Снять накладку с правой передней стороны (рис. 9.2):  
→ съемником отщелкнуть клипсы крепления по периметру.



Рисунок 9 – Расположение накладок

7. Снять накладку под перчаточным ящиком (рис. 10.1):  
→ открутить фиксатор крепления;  
→ снять перчаточный ящик;  
→ съемником отщелкнуть три фиксатора крепления брызговика (рис. 10.2).



Рисунок 10 – Расположение фиксаторов крепления

8. Снять резиновую мембрану, которая находится за перчаточным ящиком (рис. 11):  
→ сделать в ней отверстие под вывод трубки.



Рисунок 11 – Расположение мембраны



## 4.3 Установка и подключение омывателя

1. Снять камеру заднего вида с корпуса:

→ открутить два винта крепления «+PH2» (рис. 12.1).

Установить камеру заднего вида в корпус омывателя (рис. 12.2):

→ отрезать трубку длиной не более 10 см;

→ подсоединить к форсунке и зафиксировать;

→ установить обратный клапан.

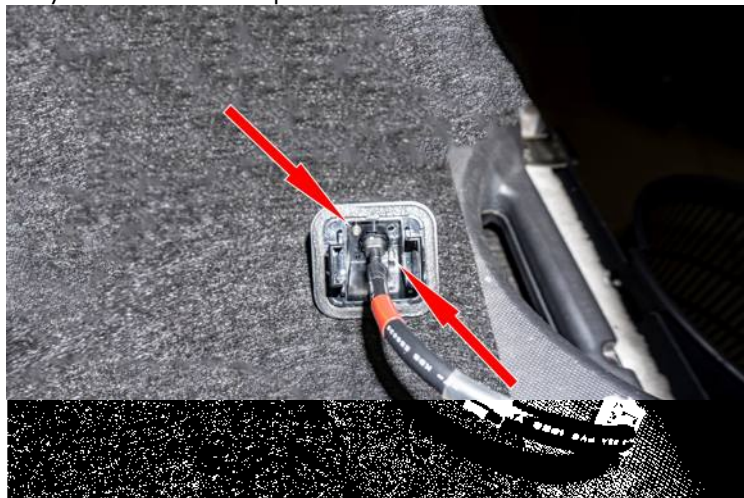


Рисунок 12 – Расположение винтов крепления камеры

2. Трубку зафиксировать к штатным жгутам электропроводки и правой стойке (рис. 13.2):

→ удалить две пластиковые перегородки в накладке (рис. 13.1).

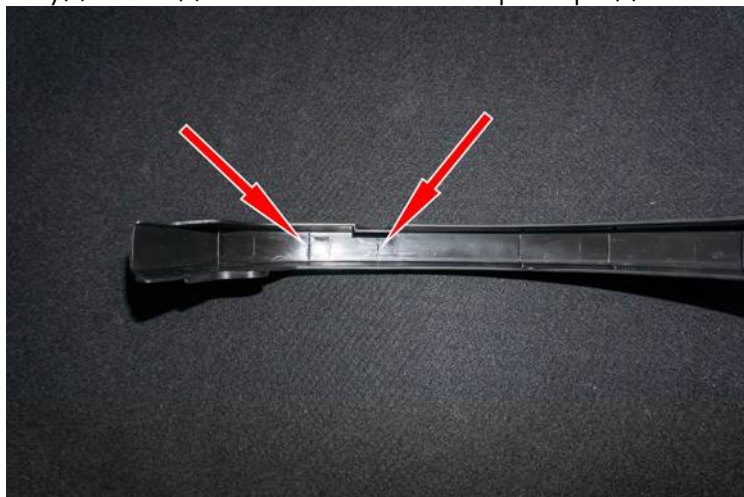


Рисунок 13 – Расположение трубки на правой стойке

3. Трубку зафиксировать к штатным жгутам электропроводки (рис. 14):

→ протянуть трубку в салон автомобиля через отверстие;

→ протянуть трубку по правой стороне автомобиля (рис. 14.2).





Рисунок 14 – Расположение трубки в багажном отделении и салоне

4. Установить фитинг тройник в разрыв трубки на подачу жидкости лобового стекла (рис. 15.1):

- протянуть трубку в подкапотное пространство через мембрану;
- трубку зафиксировать.

Обратный конец трубки подсоединить к обратному клапану (рис. 15.2):

- все места соединений зафиксировать.

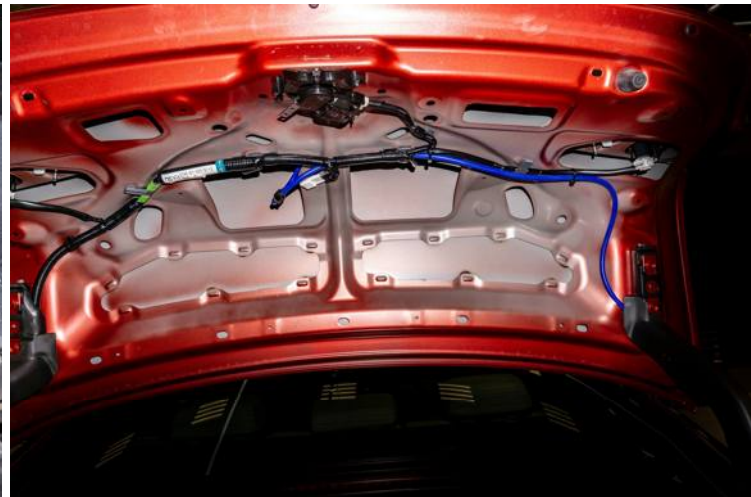


Рисунок 15 – Расположение фитинга тройника



**Проверить работоспособность форсунки омывателя → включить зажигание автомобиля → включить омыватель переднего лобового стекла.**

**Убедиться, что поток струи ровно попадает на центр линзы камеры заднего вида!**

5. Общий вид омывателя для камеры заднего вида представлен на рисунке 16.



Рисунок 16 – Общий вид