

# Инструкция по установке

Омыватель для камеры заднего вида  
Toyota Alphard

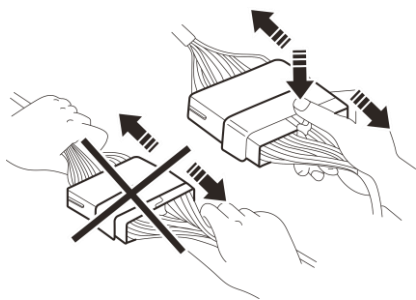


## Содержание

Общие правила и меры предосторожности.....	3
1. Описание.....	4
2. Комплектация .....	4
3. Инструменты и расходные материалы .....	5
4. Установка и подключение омывателя.....	5
5. Проверка работоспособности .....	7

## Общие правила и меры предосторожности

1. Перед установкой, обязательно прочтите инструкцию по установке и следуйте ее указаниям! Несоблюдение приведенных ниже правил может привести к выходу из строя штатного оборудования!
2. Установка омывателя для камеры заднего вида должна производиться в специализированном центре и только квалифицированным специалистом.
3. Регулярно проверяйте, все ли соединительные элементы надежно закреплены для обеспечения безопасности использования.



4. Во избежание повреждения компонента при отсоединении разъема ЗАПРЕЩАЕТСЯ прикладывать усилие к жгуту проводов → потяните его и нажмите на защелку (как показано на рисунке).
5. Пропускать силиконовый шланг сквозь штатные металлические, пластиковые, и детали из других материалов, допускается только при использовании штатных (предусмотренных заводом-изготовителем автомобиля) мембран, втулок и других элементов, предназначенных для этого.
6. Желательно, уложить шланг совместно с штатными жгутами электропроводки, не перегибая радиусом меньшим 70 миллиметрам.
7. Монтаж штатных элементов интерьера производится в обратном порядке процесса демонтажа этих элементов.

## 1. Описание

Омыватель для камеры заднего вида – представляет собой компактный корпус с форсункой, которая предназначена для бесконтактного удаления грязи с оптики камеры, что позволяет избежать механических повреждений линзы и обеспечить отличный обзор заднего вида, не выходя из автомобиля.

Подключение осуществляется к штатной системе омывателя заднего стекла. Омывающая жидкость подается по шлангу в форсунку, встроенную в корпус омывателя → автоматически будет очищаться и камера заднего вида.

## 2. Комплектация

В комплект поставки входят следующие элементы (рис. 1):



Рисунок 1

- ① Корпус омывателя – 1 шт.;
- ② Резиновый шланг (Ø6 мм) – 2 м;
- ③ Фитинг тройник – 1 шт.;
- ④ Обратный клапан – 1 шт.

### 3. Инструменты и расходные материалы

В данной таблице собраны все необходимые инструменты и расходные материалы, которые необходимы для установки омывателя и демонтажа элементов автомобиля.

 <p>Автомобильный набор инструментов</p>	 <p>Набор съемников для разборки панелей автомобиля</p>	 <p>Аккумуляторная дрель-шуруповерт</p>	 <p>Кусачки-бокорезы</p>
 <p>Стяжка 3.6x1500мм (черный)</p>	 <p>Клейкая бумажная/малярная лента</p>	 <p>Канцелярский нож</p>	 <p>Силиконовая смазка</p>

### 4. Процесс установки омывателя

#### 4.1 Защита элементов автомобиля

Перед установкой омывателя необходимо выполнить следующие защитные действия:

1. Оклеить защитной пленкой кузов автомобиля.
2. Оклеить малярной лентой элементы автомобиля, с которыми будет контакт при установке.



## 4.2 Установка и подключение омывателя

- демонтировать штатную камеру заднего вида в соответствии с «Руководством по ремонту»;
- установить камеру в корпус омывателя;
- проложить шланг к месту подключения к омывателю заднего стекла вдоль жгутов штатной электропроводки (рис.2), зафиксировать пластиковыми стяжками;
- установить фитинг-тройник в разрыв трубки на подачу жидкости в омыватель заднего стекла, места соединений зафиксировать пластиковыми стяжками (рис.3);
- установить обратный клапан на расстоянии 15-20 см от омывателя, стрелкой по направлению потока омывающей жидкости, места соединений зафиксировать пластиковыми стяжками (рис.4);
- подсоединить корпус омывателя к шлангу и установить его в посадочное место(рис.5);

**При насаживании шланга на пластиковые элементы, рекомендуется использовать силиконовую смазку!**



Рисунок 2



Рисунок 3

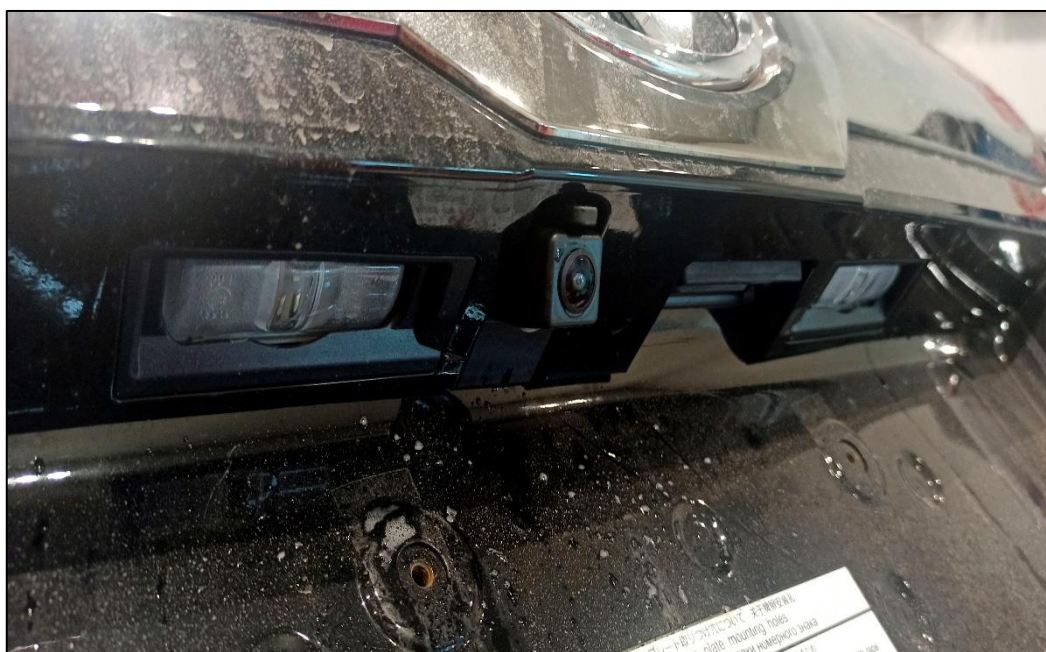


Рисунок 5

## 5. Проверка работоспособности



Проверить работоспособность омывателя:

→ включить зажигание автомобиля;

→ включить омыватель заднего стекла.

→ убедиться, что поток струи попадает на центр линзы камеры;



Рисунок 6