

Инструкция по установке

Омыватель для камеры переднего вида
Mazda CX-5



Содержание

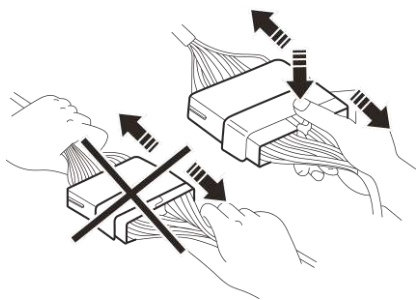
Общие правила и меры предосторожности.....	3
1. Описание.....	4
2. Комплектация	4
3. Инструменты и расходные материалы	5
4. Установка и подключение омывателя.....	5
5. Проверка работоспособности	7

Общие правила и меры предосторожности

1. Перед установкой, обязательно прочтите инструкцию по установке и следуйте ее указаниям! Несоблюдение приведенных ниже правил может привести к выходу из строя штатного оборудования!

2. Установка омывателя для камеры заднего вида должна производиться в специализированном центре и только квалифицированным специалистом.

3. Регулярно проверяйте, все ли соединительные элементы надежно закреплены для обеспечения безопасности использования.



4. Во избежание повреждения компонента при отсоединении разъема

ЗАПРЕЩАЕТСЯ прикладывать усилие к жгуту проводов → потяните его и нажмите на защелку (как показано на рисунке).

5. Пропускать силиконовый шланг сквозь штатные металлические, пластиковые, и детали из других материалов, допускается только при использовании штатных (предусмотренных заводом-изготовителем автомобиля) мембран, втулок и других элементов, предназначенных для этого.

6. Желательно, уложить шланг совместно с штатными жгутами электропроводки, не перегибая радиусом меньшим 70 миллиметрам.

7. Монтаж штатных элементов интерьера производится в обратном порядке процесса демонтажа этих элементов.

1. Описание

Омыватель для камеры переднего вида – представляет собой компактный корпус с форсункой, которая предназначена для бесконтактного удаления грязи с оптики камеры, что позволяет избежать механических повреждений линзы и обеспечить отличный обзор переднего вида, не выходя из автомобиля.

Подключение осуществляется к штатной системе омывателя лобового стекла. Омывающая жидкость подается по шлангу в форсунку, встроенную в корпус омывателя → автоматически с лобовым стеклом, будет очищаться и камера переднего вида.

2. Комплектация

В комплект поставки входят следующие элементы (рис. 1):

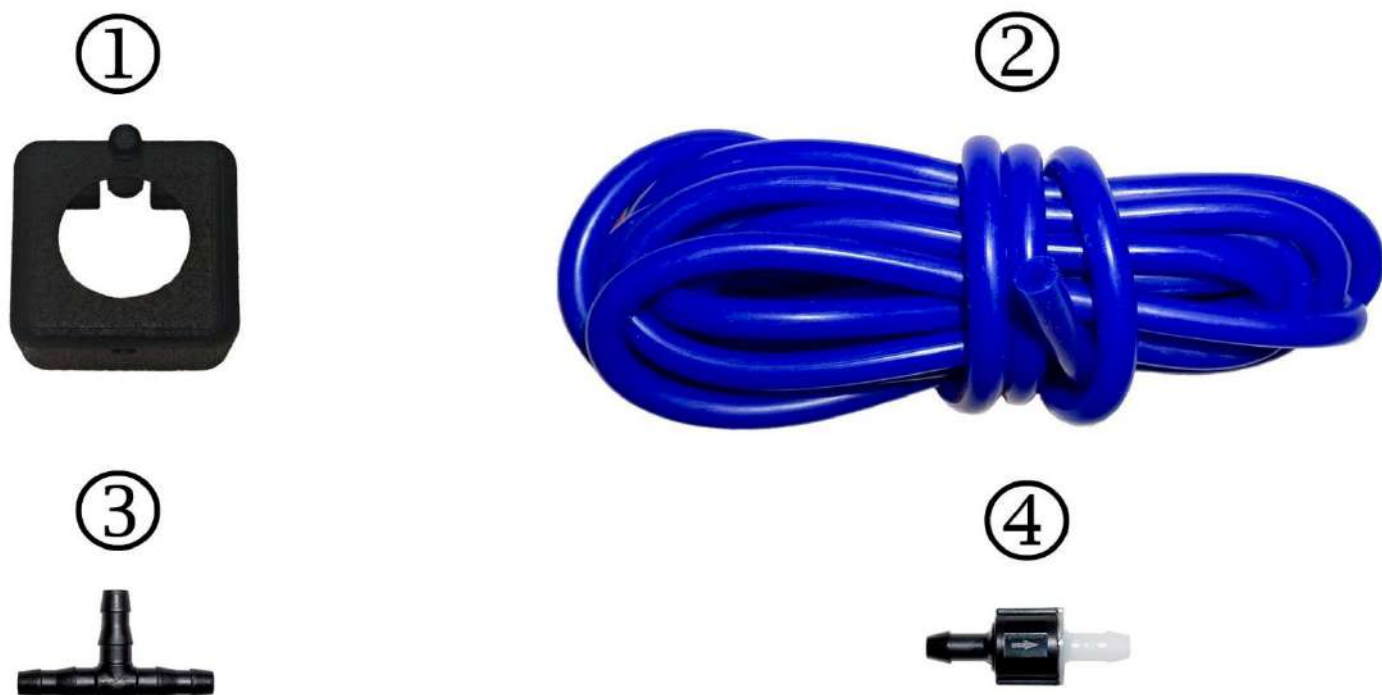


Рисунок 1

- ① Корпус омывателя – 1 шт.;
- ② Резиновый шланг (Ø6 мм) – 6 м;
- ③ Фитинг тройник – 1 шт.;
- ④ Обратный клапан – 1 шт.

3. Инструменты и расходные материалы

В данной таблице собраны все необходимые инструменты и расходные материалы, которые необходимы для установки омывателя и демонтажа элементов автомобиля.

			
Автомобильный набор инструментов	Набор съемников для разборки панелей автомобиля	Аккумуляторная дрель-шурупверт	Кусачки-бокорезы
			
Стяжка 3.6x1500мм (черный)	Клейкая бумажная/малярная лента	Канцелярский нож	Силиконовая смазка

4. Процесс установки омывателя

4.1 Защита элементов автомобиля

Перед установкой омывателя необходимо выполнить следующие защитные действия:

1. Оклеить защитной пленкой кузов автомобиля.
2. Оклеить малярной лентой элементы автомобиля, с которыми будет контакт при установке.

4.2 Установка и подключение омывателя

- установить обратный клапан на расстоянии 15-20 см от омывателя, стрелкой по направлению потока омывающей жидкости, места соединений зафиксировать пластиковыми стяжками (рис. 2);
- демонтировать панель с логотипом «MAZDA», согласно «Руководству по ремонту» (рис. 3);
- установить корпус омывателя на штатную камеру, убедиться, что он зафиксировался защелками(рис.4);
- проложить шланг к месту подключения к омывателю лобового стекла вдоль жгутов штатной электропроводки, место подключения показано стрелкой (рис.5);
- установить фитинг-тройник в разрыв трубки на подачу жидкости в омыватель стекла(рис.5);
- шланг зафиксировать к штатным жгутам электропроводки;
- в местах соприкосновения с металлическими частями кузова, рекомендуется дополнительно защитить шланг гофрированной трубкой;

При насаживании шланга на пластиковые элементы, рекомендуется использовать силиконовую смазку!



Рисунок 2



Рисунок 3



Рисунок 4



Рисунок 5

4.2 Установка и подключение омывателя

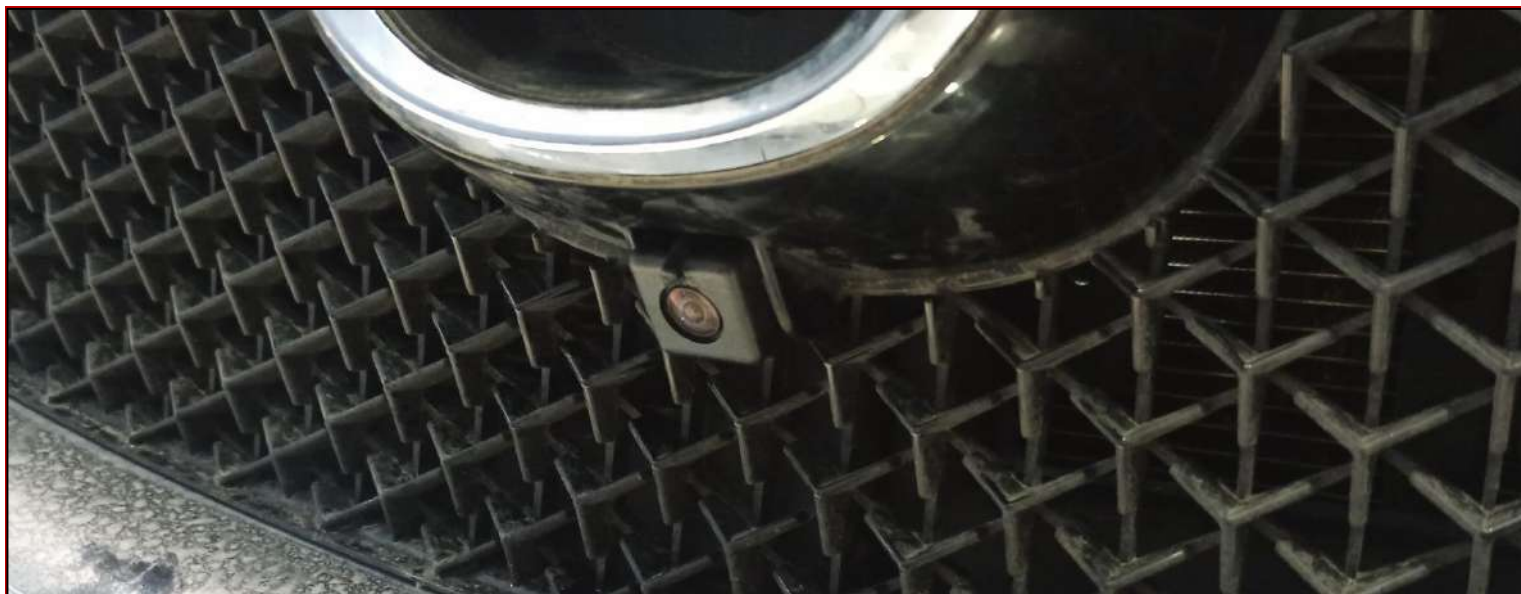


Рисунок 5

5. Проверка работоспособности



Проверить работоспособность омывателя:
→ включить зажигание автомобиля;
→ включить омыватель лобового стекла.

→ убедиться, что поток струи омывает всю линзу камеры;



Рисунок 6

5. Проверка работоспособности

→ проверить работоспособность на экране монитора, чтобы форсунка омывала всю камеру.

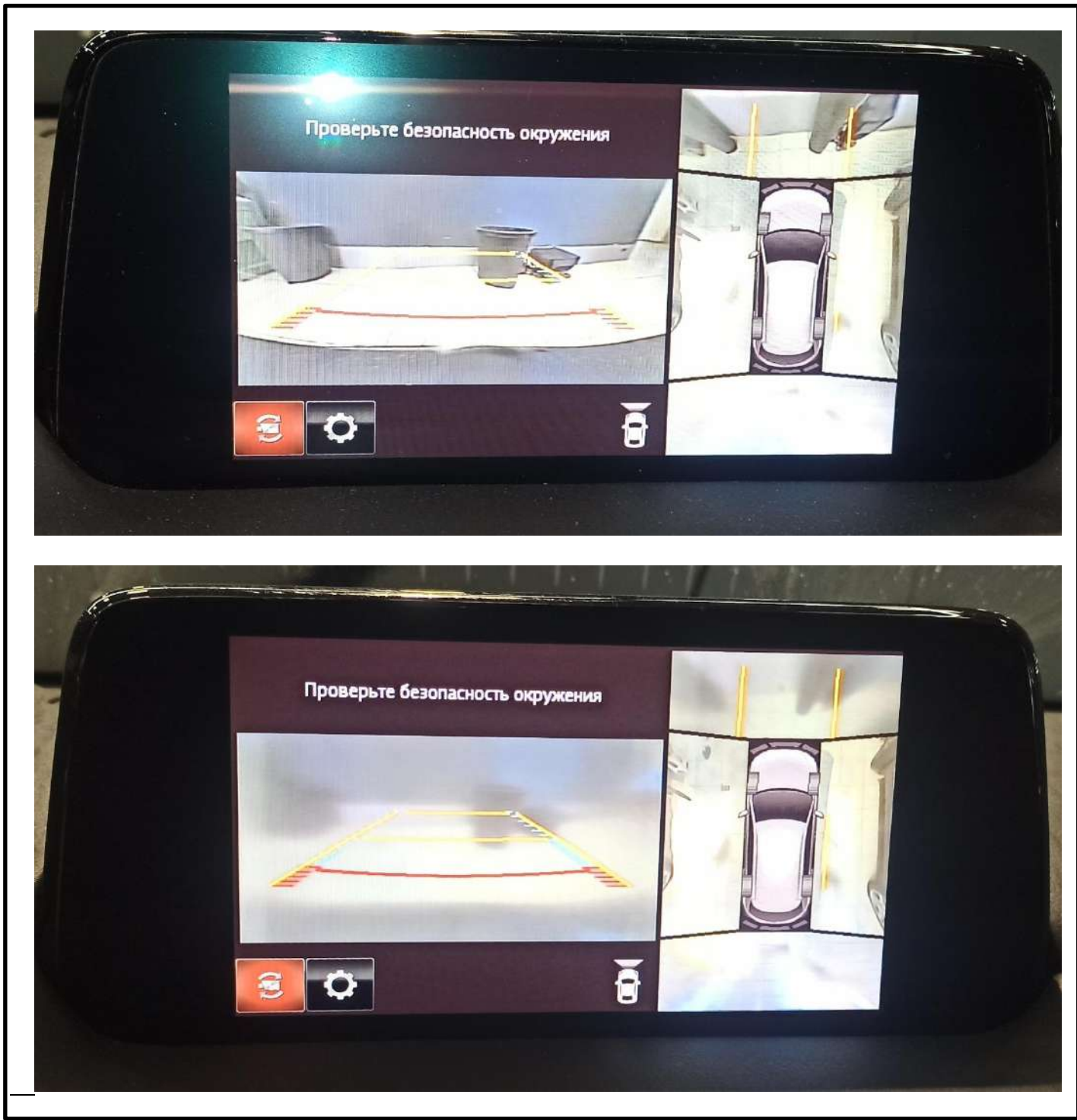


Рисунок 7