



PARKLOGIX
professional parking system

**Омыватель камеры переднего вида
GAC GS8
(Hybrid, GT)**

Инструкция по установке

Общие правила и меры предосторожности	3
1. Описание.....	4
2. Комплектация	4
3. Инструменты и расходные материалы.....	5
4. Установка и подключение омывателя.....	5
5. Проверка работоспособности.....	10

Общие правила и меры предосторожности



Штатная камера заднего вида

!!!Обратите внимание:

Омыватель предназначен только для штатной камеры заднего вида, убедитесь, что камера соответствует фотографии.

1. Перед установкой, обязательно прочтите руководство по установке и следуйте его указаниям!
2. Производите установку оборудования в условиях комнатной температуры и низкой влажности.
3. Демонтаж панелей и накладок интерьера автомобиля рекомендуется производить согласно «Руководству по ремонту автомобиля».
4. Регулярно проверяйте, все ли соединительные элементы компоненты надежно закреплены для обеспечения безопасности использования.
5. Пропускать силиконовый шланг сквозь штатные металлические, пластиковые и детали из других материалов, допускается только при использовании штатных (предусмотренных заводом-изготовителем автомобиля) мембран, втулок и других элементов, предназначенных для этого. При необходимости используйте, в качестве дополнительной защиты гофрированную трубку или бронированную изоляционную ленту.
Рекомендуется герметизировать места «прохода» шланга.
6. При насаживании шланга на пластиковые элементы, рекомендуется использовать силиконовую смазку.
7. **Необходимо фиксировать обратный клапан кабельной стяжкой к электропроводке или неподвижной части кузова, чтобы избежать излишней вибрации при движении.**
8. Желательно, шланг уложить совместно с штатными жгутами электропроводки, не перегибая радиусом меньшим 70 миллиметров.
9. Монтаж штатных элементов интерьера производится в обратном порядке процесса демонтажа этих элементов.

1. Описание

Омыватель для камеры переднего вида – представляет собой компактный корпус с форсункой, которая предназначена для бесконтактного удаления грязи с оптики камеры, что позволяет избежать механических повреждений линзы и обеспечить отличный обзор, не выходя из автомобиля.

Подключение осуществляется к штатной системе омывателя лобового или заднего стекла. Омывающая жидкость подается по шлангу в форсунку, встроенную в корпус омывателя → автоматически будет очищаться и камера.

2. Комплектация

В комплект поставки входят следующие элементы (рис. 1):



Рисунок 1

- ① Корпус омывателя + *шаблон – 1 шт.;
- ② Силиконовый шланг (Ø6 мм) – 2 м;
- ③ Фитинг тройник – 1 шт.;
- ④ Обратный клапан – 1 шт.

3. Инструменты и расходные материалы

В данной таблице собраны все необходимые инструменты и расходные материалы, которые необходимы для установки омывателя и демонтажа элементов автомобиля.

			
Автомобильный набор инструментов	Набор съемников для разборки предметов автомобиля	Аккумуляторная дрель-шуруповерт	Кусачки-бокорезы
			
Нейлоновая стяжка 3.6x200 мм (черный)	Клейкая бумажная/малярная лента	Канцелярский нож	Силиконовая смазка

4. Процесс установки омывателя

ВАЖНО!

Для установки омывателя потребуется демонтаж переднего бампера автомобиля, ознакомьтесь с «Руководством по ремонту». Рекомендуется использовать электроподъемник.

4.1 Защита элементов автомобиля

Перед установкой омывателя необходимо выполнить следующие защитные действия:

1. Оклеить защитной пленкой кузов автомобиля.
2. Оклеить малярной лентой элементы автомобиля, с которыми будет контакт при установке.

4.2 Установка и подключение омывателя

- демонтировать передний бампер согласно «**Руководству по ремонту**»;
- отсоединить разъем камеры и демонтировать камеру с кронштейном, открутив два самореза (рис. 2);
- удалить ребро упора камеры с внутренней стороны подиума, как показано на фото (рис. 3);
- установить шаблон из комплекта в посадочное место кронштейна камеры, зафиксировать саморезами;
- просверлить через шаблон отверстие сверлом 5 мм (рис. 4);
- переставить камеру со штатного кронштейна на корпус омывателя, зафиксировать штатными саморезами;
- установить обратный клапан на расстоянии 10-15 см от омывателя, стрелкой по направлению потока омывающей жидкости, все соединения зафиксировать кабельными стяжками;
- установить кронштейн с камерой в посадочное место, зафиксировать саморезами;
- проложить шланг к месту подключения к омывателю лобового или заднего стекла вдоль жгутов штатной электропроводки (рис. 5);
- установить фитинг-тройник в разрыв трубки на подачу жидкости в омыватель лобового или заднего стекла, места соединений зафиксировать пластиковыми стяжками (рис.6)*.

При насаживании шланга на пластиковые элементы, рекомендуется использовать силиконовую смазку!

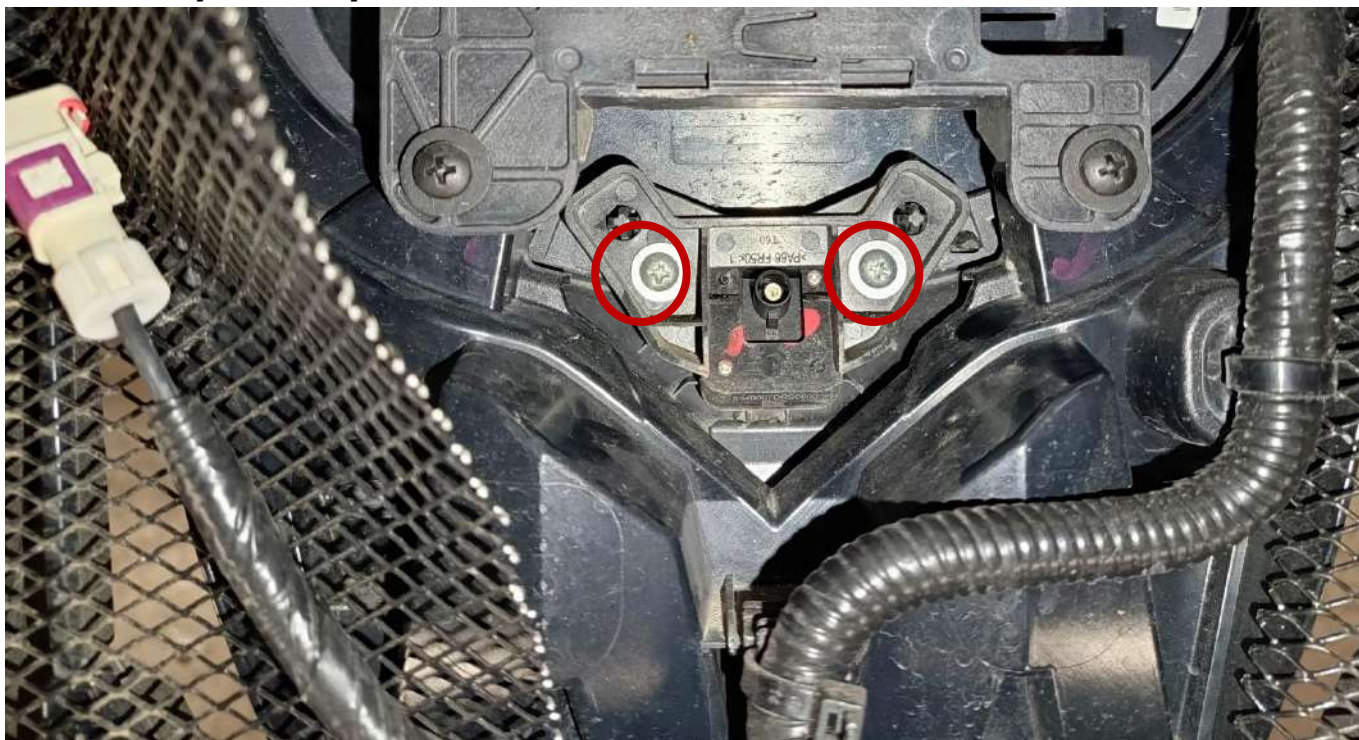


Рисунок 2

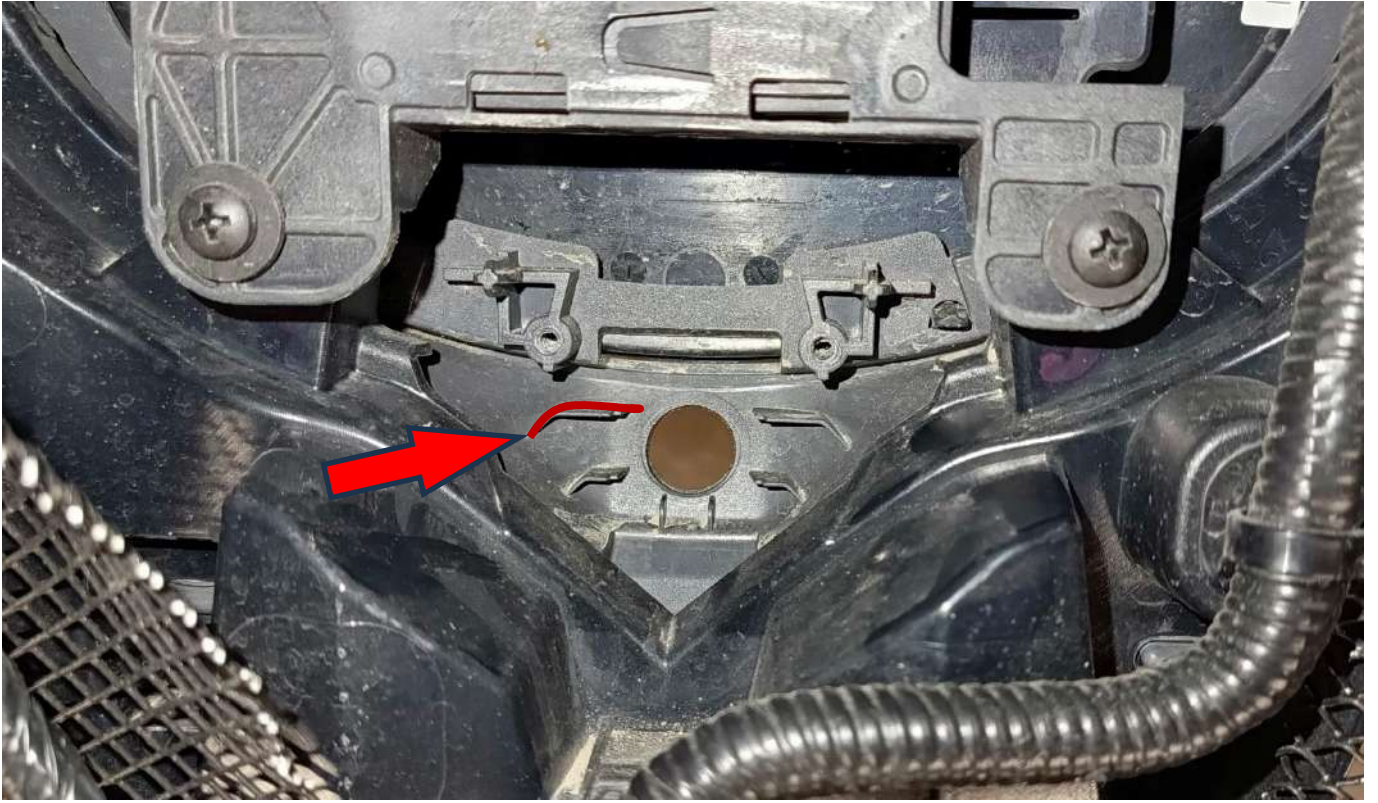


Рисунок 3

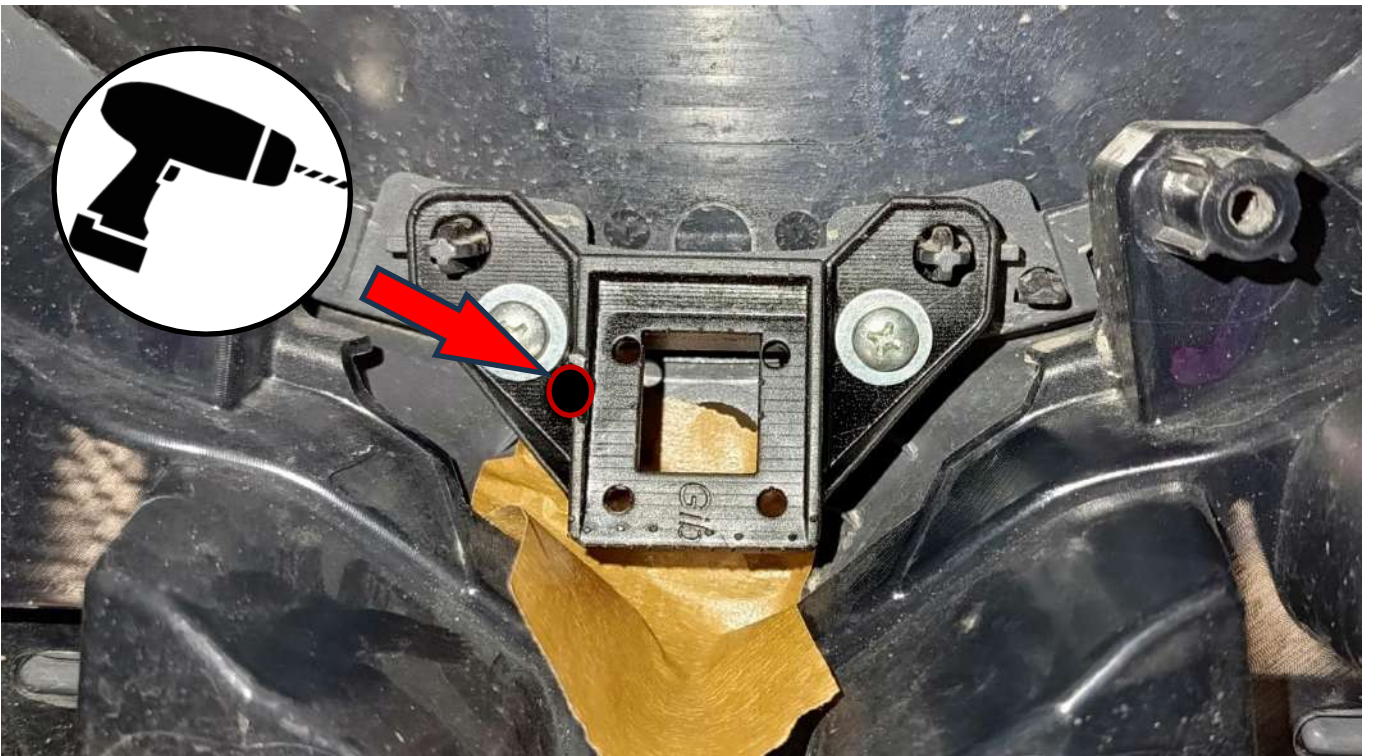


Рисунок 4

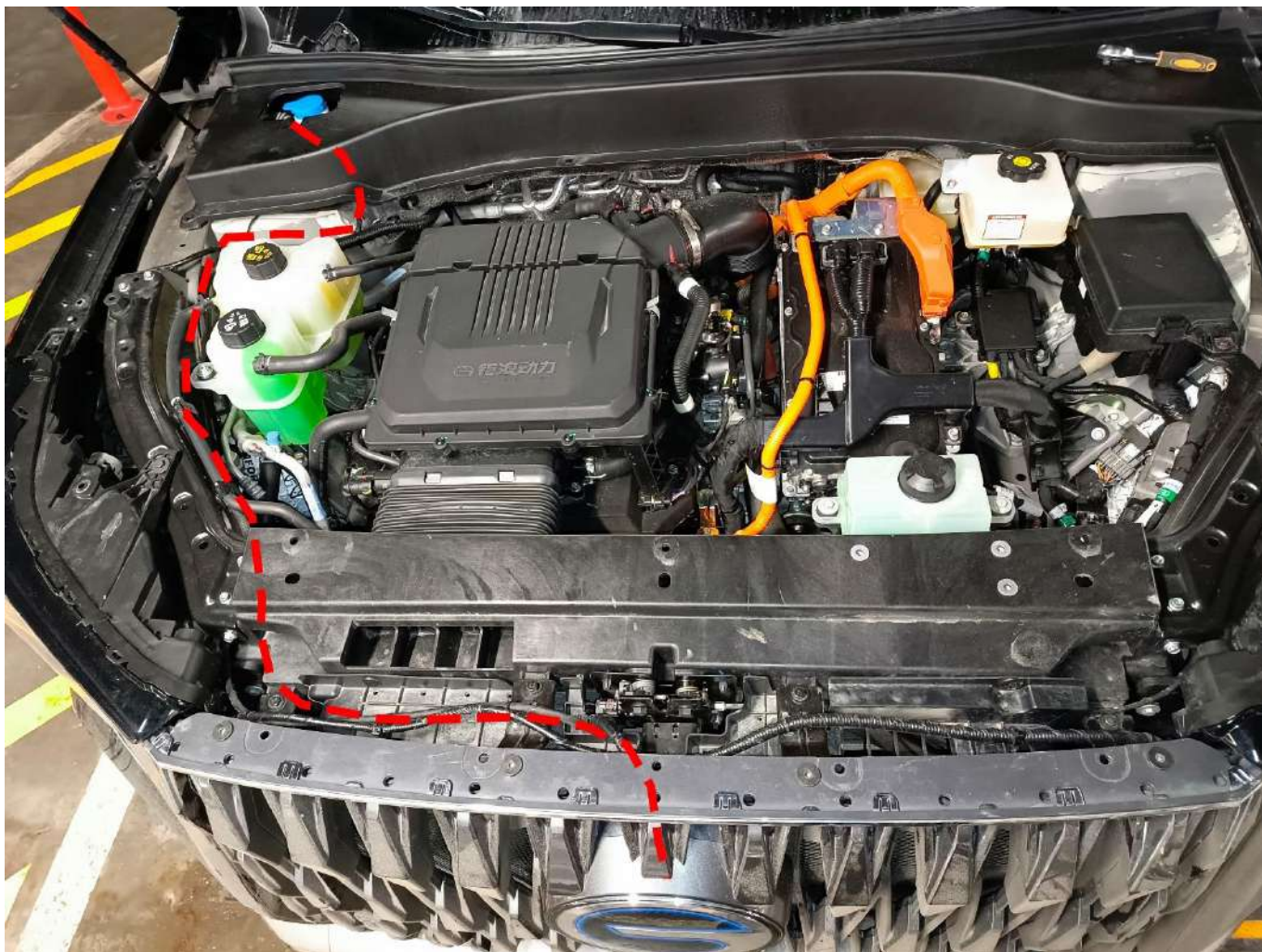


Рисунок 5



Рисунок 6

(* на фото показан вариант подключения к омывателю лобового стекла)

5. Проверка работоспособности



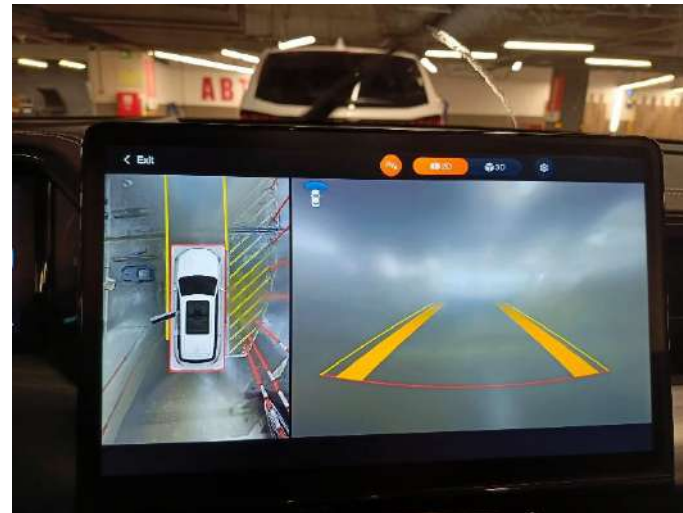
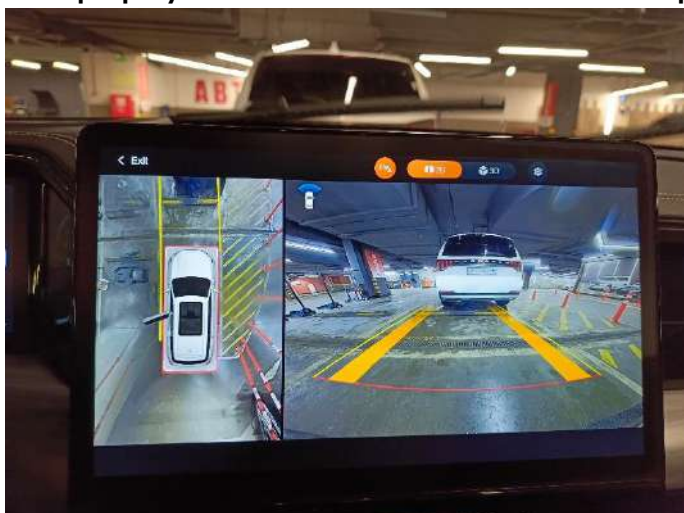
Проверить работоспособность омывателя:

- включить зажигание автомобиля;
- включить омыватель заднего стекла.

→ убедиться, что поток струи попадает на центр линзы камеры;



→ проверить работоспособность на экране монитора, чтобы форсунка омывала всю камеру.



По вопросам гарантийного обслуживания
Перейдите по QR-коду



www.parklogix.ru