

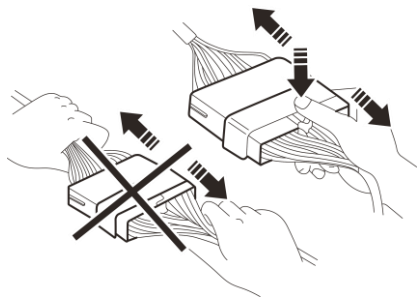
Инструкция по установке

Омыватель для камеры заднего вида на
Toyota C-HR



Общие правила и меры предосторожности	3
1. Описание	4
2. Комплектация	4
3. Инструменты и расходные материалы	5
4. Процесс установки омывателя	5
4.1 Защита элементов автомобиля	5
4.2 Демонтаж элементов багажного отделения	6
4.3 Установка и подключение омывателя	7

1. Перед установкой, обязательно прочтите инструкцию по установке и следуйте ее указаниям! Несоблюдение приведенных ниже правил может привести к выходу из строя штатного оборудования!
2. Установка омывателя для камеры заднего вида должна производиться в специализированном центре и только квалифицированным специалистом.
3. Регулярно проверяйте, все ли соединительные элементы надежно закреплены для обеспечения безопасности использования.



4. Во избежание повреждения компонента при отсоединении разъема ЗАПРЕЩАЕТСЯ прикладывать усилие к жгуту проводов → потяните его и нажмите на защелку.

5. Пропускать силиконовую трубку сквозь штатные металлические, пластиковые и детали из других материалов, допускается только при использовании штатных (предусмотренных заводом-изготовителем автомобиля) мембран, втулок и других элементов, предназначенных для этого.
6. Желательно, силиконовую трубку уложить совместно с штатными жгутами электропроводки, не перегибая радиусом меньшим 70 миллиметрам.
7. Монтаж штатных элементов интерьера производится в обратном порядке процесса демонтажа этих элементов.

1. Описание

Омыватель для камеры заднего вида – представляет собой компактный корпус с форсункой, которая предназначена для бесконтактного удаления грязи с оптики камеры, что позволяет избежать механических повреждений линзы и обеспечить отличный обзор заднего вида, не выходя из автомобиля.

Подключение осуществляется к штатной системе омывателя заднего стекла, путем замены штатного корпуса, на котором крепится камера заднего вида, на корпус со встроенной форсункой. Посредством рычажка омывателя заднего стекла подается жидкость по трубке в форсунку, встроенную в корпус омывателя → автоматически будет очищаться и камера заднего вида.

2. Комплектация

В комплект поставки входят следующие элементы (рис. 1):



Рисунок 1 – Комплектация

- ① Корпус омывателя – 1 шт.;
- ② Силиконовая трубка (Ø6 мм) – 2 м;
- ③ Фитинг тройник – 1 шт.;
- ④ Обратный клапан – 1 шт.

3. Инструменты и расходные материалы

В данной таблице собраны все необходимые инструменты и расходные материалы, которые необходимы для установки омывателя и демонтажа элементов автомобиля.

 <p>Автомобильный набор инструментов</p>	 <p>Набор съемников для разборки предметов автомобиля</p>	 <p>Аккумуляторная дрель-шуруповерт</p>	 <p>Кусачки-бокорезы</p>
 <p>Нейлоновая стяжка 3.6x200 мм (черный)</p>	 <p>Клейкая бумажная/малярная лента</p>	 <p>Канцелярский нож</p>	 <p>Силиконовая смазка</p>

4. Процесс установки омывателя

4.1 Защита элементов автомобиля

Перед установкой омывателя необходимо выполнить следующие защитные действия:

1. Оклеить защитной пленкой кузов автомобиля.
2. Оклеить малярной лентой элементы автомобиля, с которыми будет контакт при установке (рис. 2).



Рисунок 2 – Защитные действия

4.2 Демонтаж элементов багажного отделения

1. Снять декоративные накладки двери багажного отделения (рис. 3.1):

→ съемником отщелкнуть декоративную накладку;

→ декоративные накладки с двух сторон.

Снять центральную накладку двери багажного отделения (рис. 3.2):

→ отщелкнуть клипсы по всему периметру.

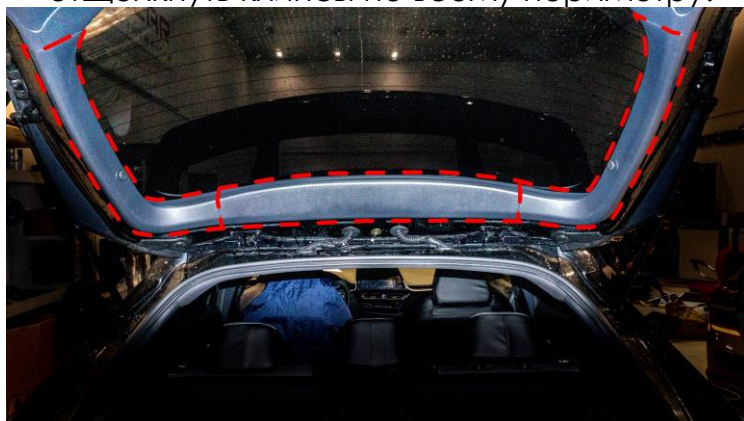


Рисунок 3 – Расположение накладок

2. Снять внешнюю накладку (рис. 4.1):

→ открутить четыре гайки «M6» (рис. 4.2);

→ съемником отщелкнуть внешнюю накладку по всему периметру.

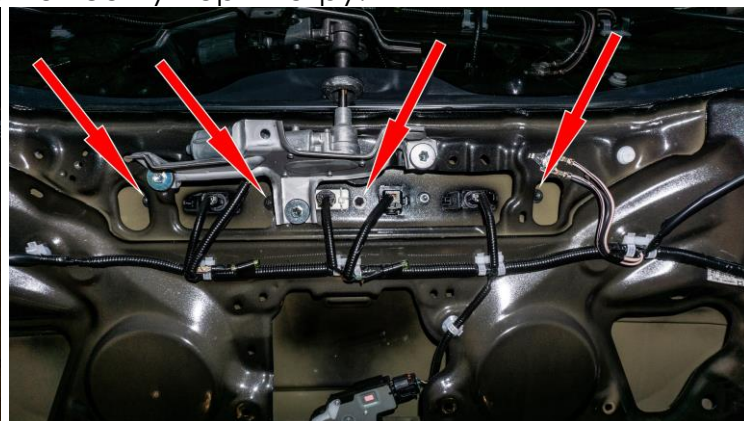


Рисунок 4 – Расположение винта крепления

3. Снять камеру заднего вида с корпусом (рис. 5.1):

→ открутить гайку «M6» крепления;

→ отсоединить провод питания;

→ нажать на фиксаторы (указаны стрелками).

Снять камеру с корпуса (рис. 5.2):

→ открутить два винта крепления «PH2».

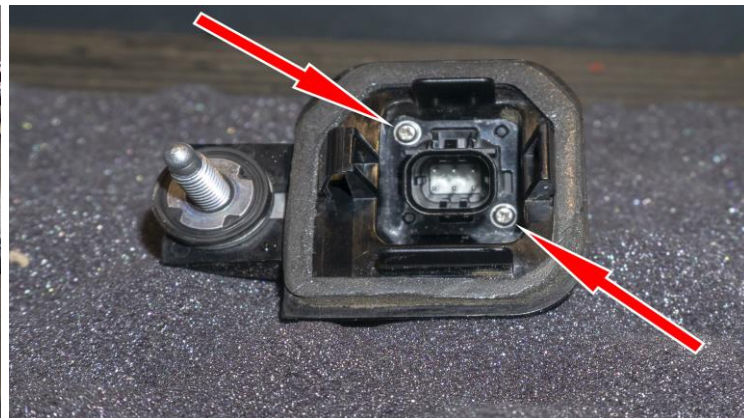
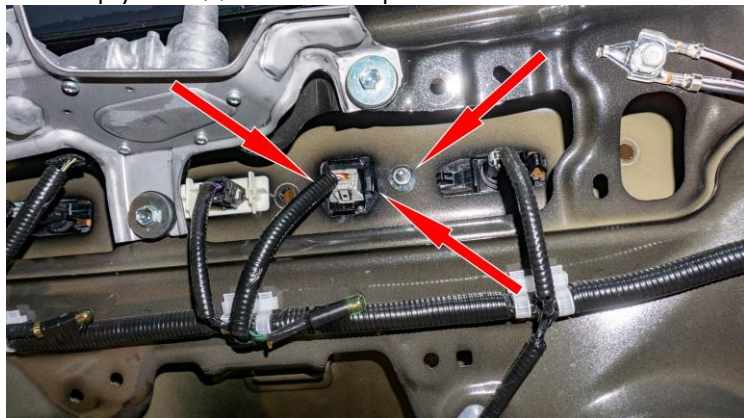


Рисунок 5 – Расположение винтов крепления

4.3 Установка и подключение омывателя

1. Установить камеру заднего вида (рис. 6.1):

- камеру установить в корпус омывателя;
- отрезать трубку длиной не более 10 см;
- подсоединить к форсунке и зафиксировать;
- установить обратный клапан.

Проложить трубку к месту подключения форсунки омывателя (рис. 6.2):

- установить фитинг тройник в разрыв трубки на подачу жидкости заднего стекла (указано стрелкой) и места соединений зафиксировать;
- трубку зафиксировать к штатным жгутам электропроводки.

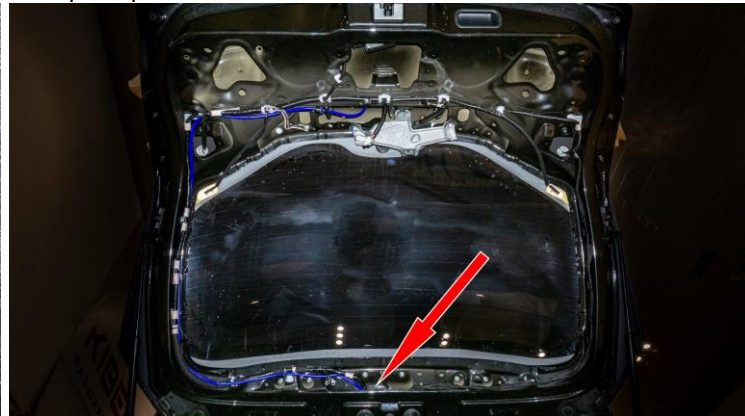


Рисунок 6 – Расположение трубки в багажном отделении



Проверить работоспособность форсунки омывателя;

- включить зажигание автомобиля;
- включить омыватель заднего стекла.

Убедиться, что поток струи ровно попадает на центр линзы камеры заднего вида!

2. Общий вид омывателя для камеры заднего вида представлен на рисунке 7.



Рисунок 7 – Общий вид омывателя

3. Проверить работоспособность на экране монитора, чтобы форсунка омывала всю камеру 8.

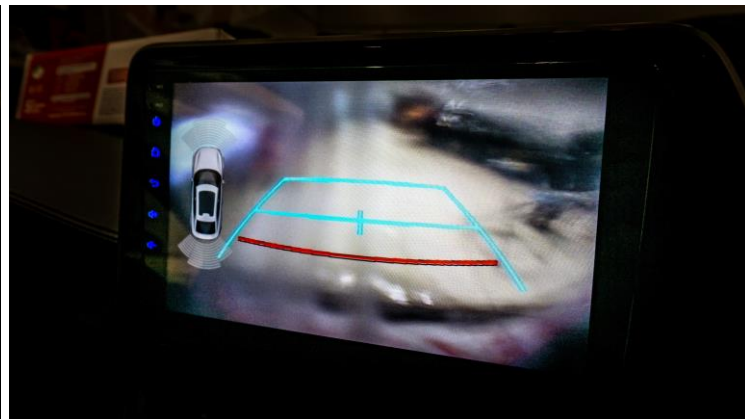
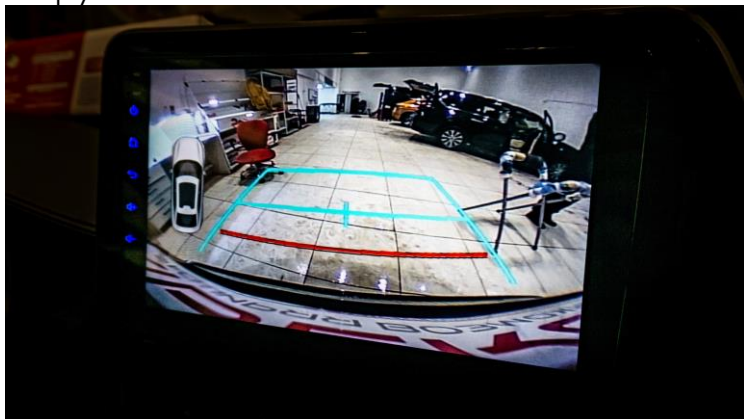


Рисунок 8 – Общий вид на экране монитора